

Utiliser la Handibot

[EN COURS] Une intro simple pour utiliser la Handibot : Fraiseuse à commande numérique de zBis

 Difficulté **Moyen**

 Durée **2 heure(s)**

 Catégories **Machines & Outils**

 Coût **2 EUR (€)**

Sommaire

Introduction

Étape 1 - Trouvez le PC Handibot et ouvrez la session "Handibot"

Étape 2 - Vérifier que vous avez les bons logiciels

Étape 3 - Créez votre dessin avec inkscape

Étape 4 - Enregistrez le en .dxf

Étape 5 - Préparez votre fichier de coupe avec V carve Pro

Étape 6 - Brancher la handibot à votre PC

Étape 7 - Allumez la Handibot

Étape 8 - Lancez le logiciel

Étape 9 - Changez de Fraise

Étape 10 - Déplacez votre fraise au zéro de votre travail

Étape 11 - Faites le zéro de la machine

Notes et références

Commentaires

Introduction

/!! Le tuto est en cours, n'hésitez pas à compléter ! Une intro simple pour utiliser la Handibot : Fraiseuse à commande numérique de zBis

Matériaux

Outils

 Handibot Manual

Étape 1 - Trouvez le PC Handibot et ouvrez la session "Handibot"

C'est celui sur lequel tous les bons logiciels sont installés pour que vous puissiez utiliser la machine.

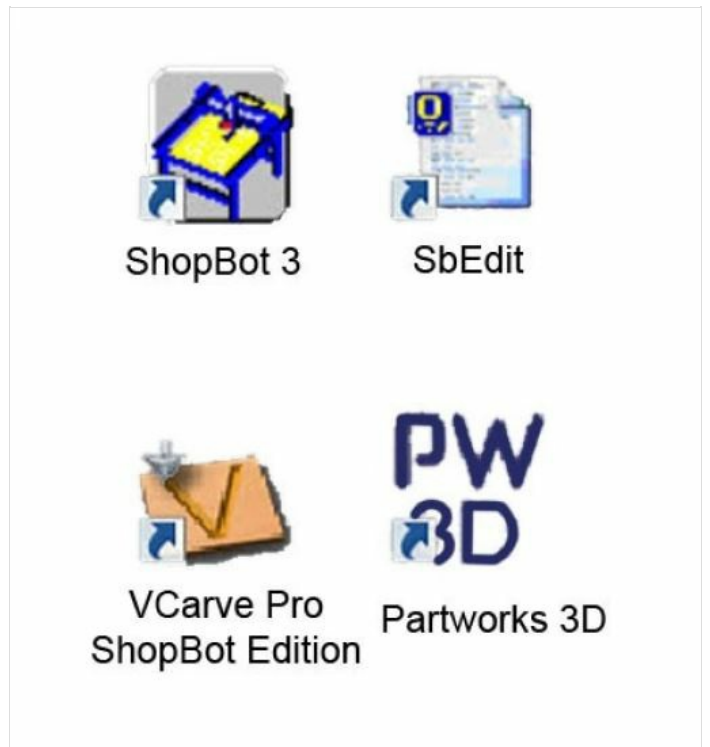
i Alternativement vous pouvez installer les logiciels nécessaires sur un autre PC via le tuto préliminaire Installer les logiciels pour la Handibot, mais il vous faudra les codes de licence, demandez les à l'équipe



Étape 2 - Vérifier que vous avez les bons logiciels

Pour découper des pièces avec la Handibot, vous devez avoir ces logiciels installés :

- Inkscape, qui permet de faire des dessins en 2D (idée>.dxf)
- Vcarve Pro, qui convertit les dessins 2D en parcours outil (.dxf>.sbp)
- ShopBot 3, qui pilote la machine à partir des parcours outils (.sbp>objet fraisé)

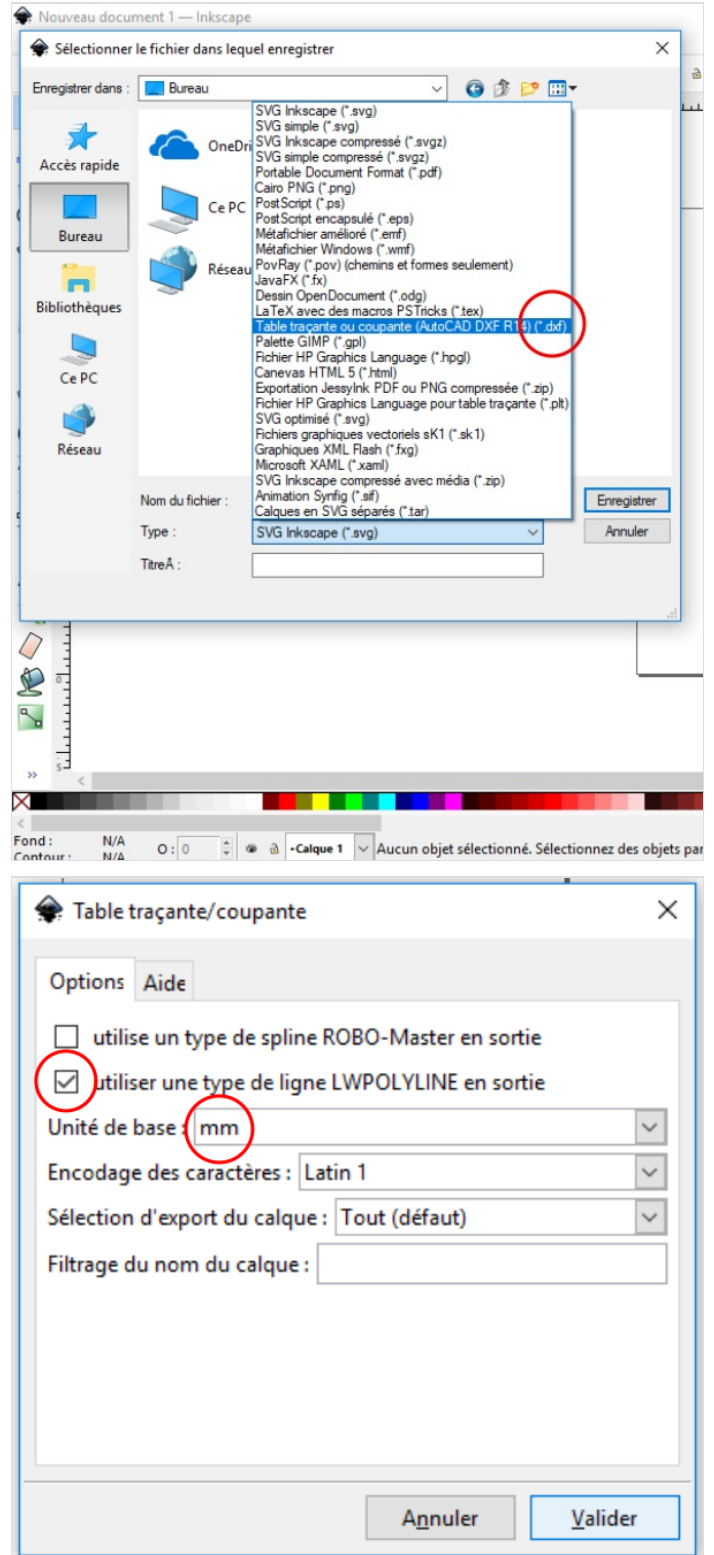
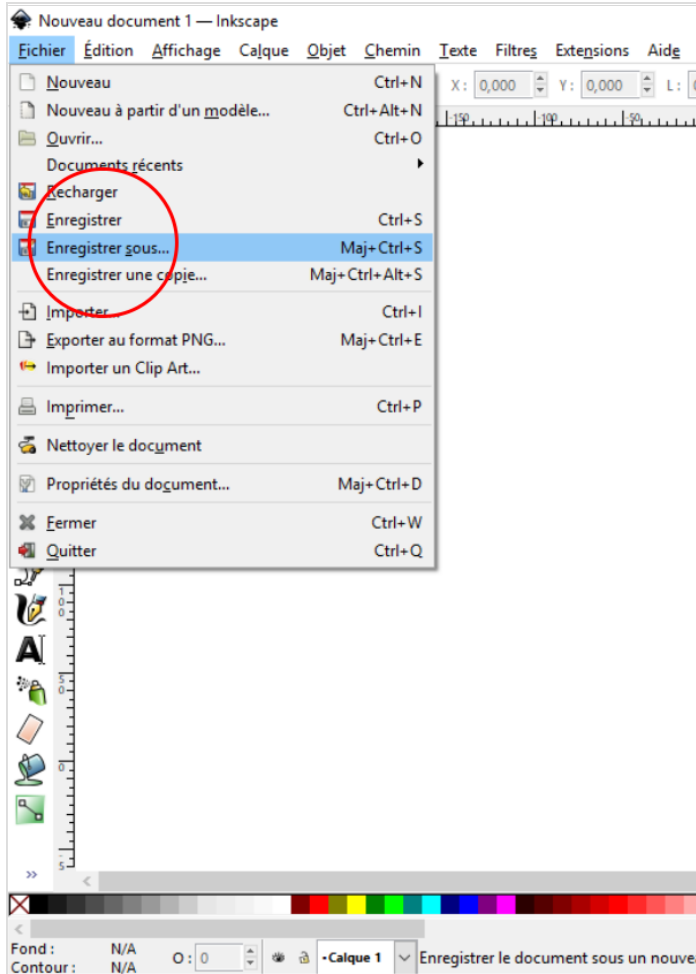


Étape 3 - Créez votre dessin avec inkscape

Étape 4 - Enregistrez le en .dxf

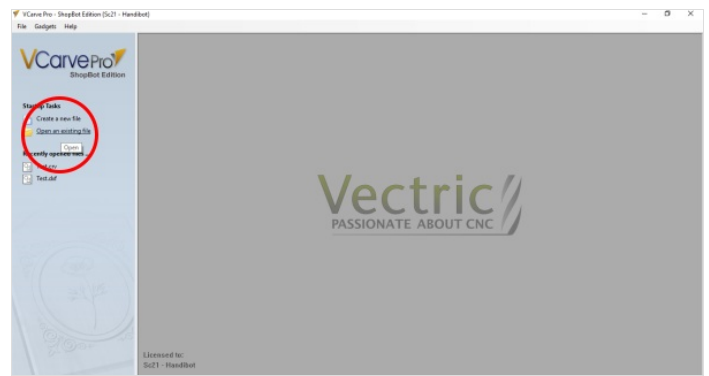
fichier>enregistrer sous>choisir ".dxf"

Attention à mettre vos unités en mm.



Étape 5 - Préparez votre fichier de coupe avec V carve Pro

Ouvrez Vcarve Pro
Importez votre . dxf

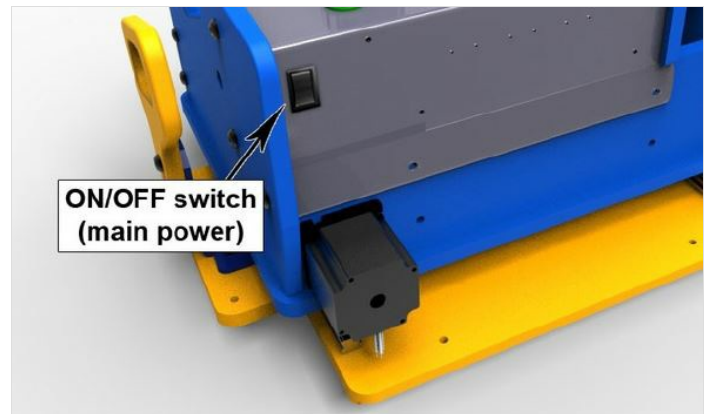


Étape 6 - Brancher la handibot à votre PC



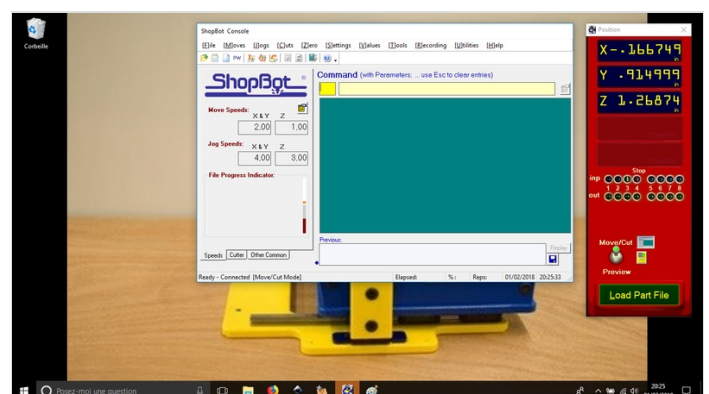
Étape 7 - Allumez la Handibot

Vous trouverez le bouton ON/OFF à l'arrière de la machine Si tout va bien, vous verrez des LEDs vertes apparaître



Étape 8 - Lancez le logiciel

Il est EXTREMEMENT IMPORTANT que les étapes précédentes aient été suivies dans l'ordre.



Étape 9 - Changez de Fraise

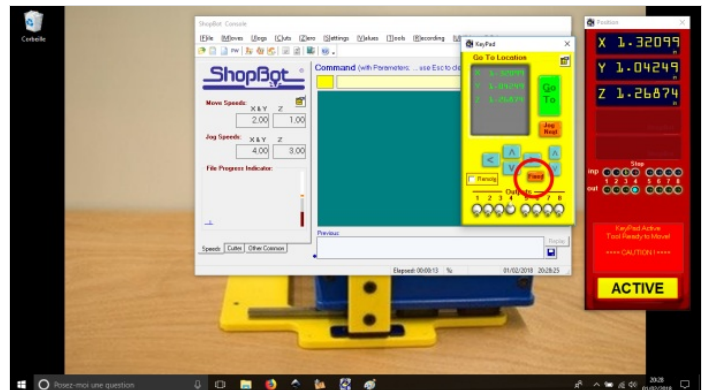
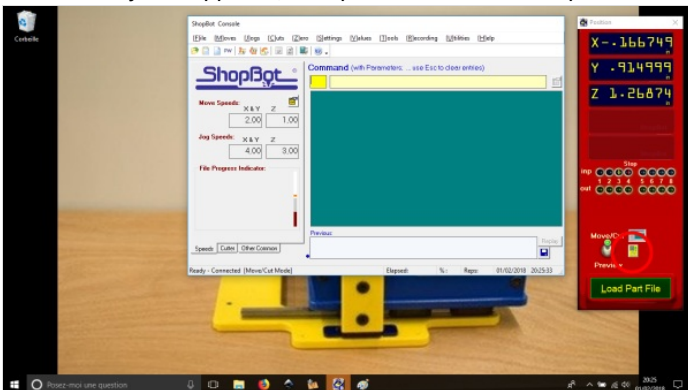
Attention les fraises CA COUPE !



Étape 10 - Déplacez votre fraise au zéro de votre travail

Cliquez sur la petite icône jaune

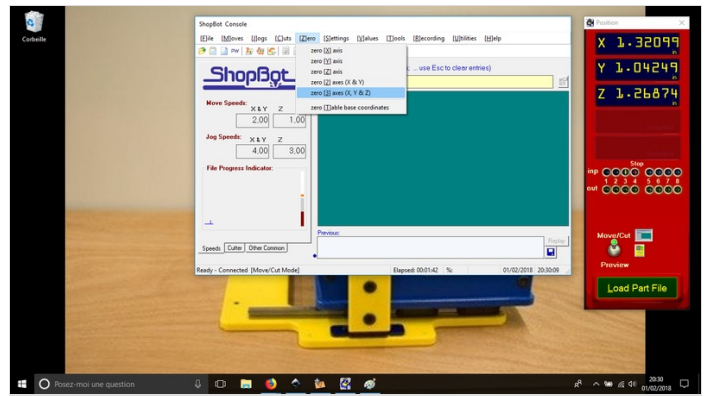
Une fenêtre jaune apparaît, vous pouvez maintenant déplacer la fraise avec les touches du clavier !



Étape 11 - Faites le zéro de la machine

Easy pizzy : vous cliquez sur zero.

Ceci permet a la machine de savoir ou elle doit commencer le travail que vous allez lui demander



Notes et références

Ici quelques adresses utiles Un guide shopbot de troubleshooting [1]

Un lien pour télécharger le manuel original : <https://www.manualslib.com/download/1068441/Shopbot-Handibot.html>

Un tuto assez complet pour utiliser VcarvePro http://docs.handibot.com/doc-output/Create_1.pdf