

Remplacer un chauffe eau

Défaillant, usé ou tout simplement trop ancien, changer un chauffe-eau, c'est gagner en confort et amoindrir ses dépenses en énergie. À condition de vous faire aider en raison du poids conséquent du chauffe-eau, vous pouvez parvenir à le remplacer vous-même en toute simplicité !

 Difficulté Facile

 Durée 0 jour(s)

 Catégories Mobilier

 Coût 0 EUR(€)

Sommaire

Introduction

Étape 1 - Démontage de votre ancien chauffe eau (1/6)

Étape 2 - Démontage de votre ancien chauffe eau (2/6)

Étape 3 - Démontage de votre ancien chauffe eau (3/6)

Étape 4 - Démontage de votre ancien chauffe eau (4/6)

Étape 5 - Démontage de votre ancien chauffe eau (5/6)

Étape 6 - Démontage de votre ancien chauffe eau (6/6)

Étape 7 - Mise en place des fixations (1/4)

Étape 8 - Mise en place des fixations (2/4)

Étape 9 - Mise en place des fixations (3/4)

Étape 10 - Mise en place des fixations (4/4)

Étape 11 - Pose du ballon (1/4)

Étape 12 - Pose du ballon (2/4)

Étape 13 - Pose du ballon (3/4)

Étape 14 - Pose du ballon (4/4)

Étape 15 - Pose du vase d'expansion (1/3)

Étape 16 - Pose du vase d'expansion (2/3)

Étape 17 - Pose du vase d'expansion (3/3)

Étape 18 - Raccordement au circuit d'eau (1/3)

Étape 19 - Raccordement au circuit d'eau (2/3)

Étape 20 - Raccordement au circuit d'eau (3/3)

Étape 21 - Raccordement au circuit électrique

Étape 22 - Mise en service du nouveau ballon

Commentaires

Introduction

- Afin d'emboîter correctement le ballon sur les fixations, il convient de prévoir un espace d'au moins 5 cm sous le plafond.
- Un chauffe-eau demande un entretien régulier. Pour les opérations de maintenance, respectez un espace de 40 cm minimum entre le ballon et le sol.
- Comme pour de nombreux appareils, il faut s'assurer que l'installation électrique respecte les normes NF en vigueur.
- Le ballon est un élément lourd, demandez de l'aide pour le manipuler.

Matériaux

Outils

- Un jeu de clés plates
- Une clé à molette
- Un couteau à enduire
- Un tournevis d'électricien
- Un niveau à bulle
- Un crayon
- Un perforateur
- Un coupe-tube
- Une scie
- Un chiffon

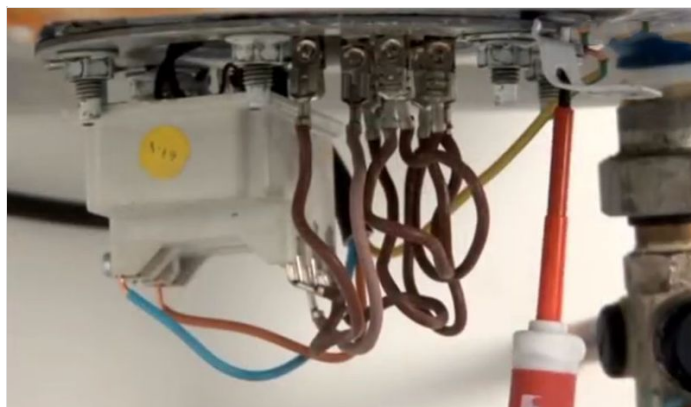
Étape 1 - Démontage de votre ancien chauffe eau (1/6)

Afin de débrancher le chauffe-eau en toute sécurité, il est nécessaire de couper le courant.



Étape 2 - Démontage de votre ancien chauffe eau (2/6)

Ouvrez le couvercle situé sous le ballon à l'aide d'un tournevis. Déconnectez les fils d'alimentation puis le fil de terre



Étape 3 - Démontage de votre ancien chauffe eau (3/6)

Coupez l'arrivée d'eau et ouvrez un robinet d'eau chaude afin de faire baisser la pression.

Puis, posez une bassine sous le chauffe-eau et purgez le ballon jusqu'à ce qu'il soit vide en ouvrant la vanne du groupe de sécurité.



Étape 4 - Démontage de votre ancien chauffe eau (4/6)

Démontez le siphon puis les raccords d'eau chaude et d'eau froide à l'aide d'une clé à molette.

Étape 5 - Démontage de votre ancien chauffe eau (5/6)

Il est maintenant possible de décrocher le ballon. Dévissez légèrement les tirefonds, soulevez le ballon et posez-le sur le sol. Attention, compte tenu du poids du ballon, faites-vous aider par une seconde personne.



Étape 6 - Démontage de votre ancien chauffe eau (6/6)

Ôtez les anciennes fixations du mur et bouchez les trous avec de l'enduit.



Étape 7 - Mise en place des fixations (1/4)

Assemblez le socle de votre nouveau chauffe-eau en emboîtant les montants dans les emplacements prévus à cet effet puis posez-le au plus près des tuyaux.



Étape 8 - Mise en place des fixations (2/4)

Installez le nouveau ballon sur le socle, maintenez-le et repérez les points de perçage sur le mur au niveau des pattes d'ancrage. Reposez le ballon sur le sol.



Étape 9 - Mise en place des fixations (3/4)

Percez aux endroits des points de perçage et insérez des chevilles adaptées à la nature de votre mur.
Vous pouvez aussi utiliser un scellement chimique particulièrement conseillé pour les lourdes charges.
Vissez fermement les tiges filetées à l'aide d'une clé



Étape 10 - Mise en place des fixations (4/4)

Placez une rondelle et un écrou sur chaque tige en laissant un espace suffisant pour les pattes d'ancrage.



Étape 11 - Pose du ballon (1/4)

Afin de faciliter la préparation de la pose du ballon, retournez-le.
Posez deux tours de ruban d'étanchéité sur le filetage des arrivées d'eau



Étape 12 - Pose du ballon (2/4)

Placez la première partie du raccord di-électrique sur l'entrée d'eau froide.
Serrez à la main puis à la clé.
Complétez le raccord en vissant la seconde partie. Faites la même chose sur la sortie d'eau chaude, posez la première partie du raccord di-électrique, serrez et complétez le raccord.



Étape 13 - Pose du ballon (3/4)

Du côté de l'arrivée d'eau froide, posez deux tours de ruban d'étanchéité sur le filetage de la deuxième partie de votre raccord di-électrique. Vissez le té à la main, puis à la clé.
Continuez en posant deux tours de ruban d'étanchéité sur le filetage du té et vissez-y le groupe de sécurité.
Pour des raisons primordiales de sécurité, posez toujours un nouveau groupe de sécurité, n'utilisez jamais l'ancien.



Étape 14 - Pose du ballon (4/4)

La préparation de votre ballon est terminée. Soulevez-le au-dessus des fixations, emboîtez-le sur les fixations puis vissez fermement les écrous.



Étape 15 - Pose du vase d'expansion (1/3)

Prenez votre vase d'expansion.
Posez deux tours de ruban d'étanchéité sur chaque extrémité du flexible puis raccordez celui-ci au vase puis au té.



Étape 16 - Pose du vase d'expansion (2/3)

Posez le vase d'expansion contre le mur puis repérez son emplacement au crayon.
Placez la platine de fixation sur le mur en vous basant sur le repère, vérifiez et ajustez sa position à l'aide d'un niveau à bulle et marquez les points de perçage.
Percez, placez les chevilles adaptées à la nature de votre mur et fixez la platine sans oublier de placer le collier dessus.



Étape 17 - Pose du vase d'expansion (3/3)

Placez le collier autour du vase d'expansion, resserrez-le et bloquez-le en vissant la petite vis.



Étape 18 - Raccordement au circuit d'eau (1/3)

Vous allez maintenant adapter les raccordements d'eau chaude et d'eau froide. Coupez le tuyau d'arrivée d'eau froide à l'aide d'un coupe tube. Prenez votre nouveau raccord et démontez-le en le séparant en 3 parties. Installez ces trois pièces sur le tuyau d'arrivée d'eau froide et vissez les éléments à l'aide de deux clés à molette. Procédez de la même façon pour le second tuyau, coupez à l'aide du coupe tube, démontez, placez et vissez le nouveau raccord.

Insérez un joint puis vissez l'autre extrémité du flexible au groupe de sécurité. Procédez de la même façon pour l'arrivée d'eau chaude, posez du ruban d'étanchéité, vissez le flexible sur le tuyau d'arrivée d'eau chaude puis l'autre extrémité sur l'arrivée d'eau chaude du ballon.



Étape 19 - Raccordement au circuit d'eau (2/3)

Sciez à présent le tuyau d'évacuation d'eau puis poncez-le soigneusement.

Assemblez les pièces du siphon puis vissez-le sur le groupe de sécurité



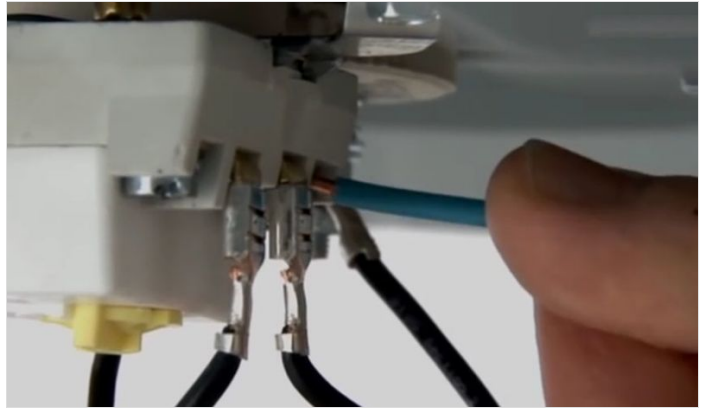
Étape 20 - Raccordement au circuit d'eau (3/3)

Pour relier le siphon au flexible, puis le flexible au tuyau d'évacuation, utilisez la colle fournie dans le kit. Suivez bien le mode d'emploi et encollez le tuyau d'évacuation, le siphon et les embouts du flexible. Emboîtez les embouts et essuyez les bavures de colle. Votre chauffe-eau et maintenant raccordé au circuit d'eau.



Étape 21 - Raccordement au circuit électrique

Vérifiez que le courant soit bien coupé. Dévissez le capot et connectez les fils d'alimentation et le fil de terre. Revissez le capot, votre ballon est maintenant raccordé au circuit électrique.



Étape 22 - Mise en service du nouveau ballon

Ouvrez l'arrivée d'eau générale et celle du groupe de sécurité. Ouvrez doucement un robinet d'eau chaude pour évacuer l'air contenu dans le ballon. Quand l'eau coule uniformément, sans air, refermez-le.

