

Projet - HALTE

HALTE est un bâton de pluie.


Il peut-être utilisé dans tout types d'espaces publics, et il ne nécessite aucun apport en électricité. Halte est à la disposition de tous, jour et nuit, dans le but de se rafraichir lors d'épisode de chaleur, sans utiliser d'eau.

Réalisé dans le cadre d'un sujet de design, autour de la question de Precious Plastic. En partenariat avec l'atelier de la belle déchette à Rennes (35). Le projet a été réalisé par Méline LAHUPPE et Théo FERRÉ.

 Difficulté **Moyen**

 Durée **2 heure(s)**

 Catégories **Art, Mobilier, Recyclage & Upcycling**

 Coût **5 EUR (€)**

Sommaire

Introduction

Video d'introduction

Étape 1 - Préparation du bambou

Étape 2 - Découpage des plaques Precious Plastic

Étape 3 - Bouchage du premier côté

Étape 4 - Utilisation des éléments plastiques découpés


Étape 5 - Introduction du riz


Étape 6 - Bouchage du second côté

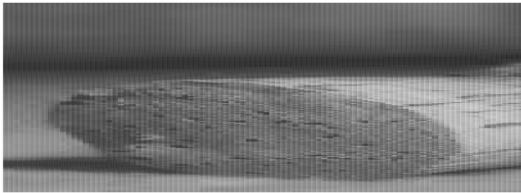
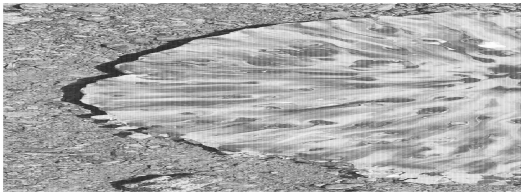
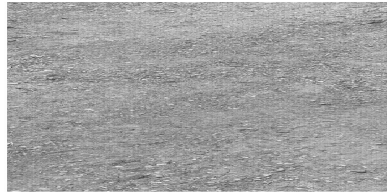
Étape 7 - Fixation du projet

Commentaires

Introduction

 Le bambou est un bois que se fend très facilement, alors faites attention, lorsque vous coupez ou percer le bambou. Allez-y précautionneusement !

 Le bambou est une espèce de plante considérée comme invasive en France, il est donc facile d'en trouver ! Demandez à votre voisin !

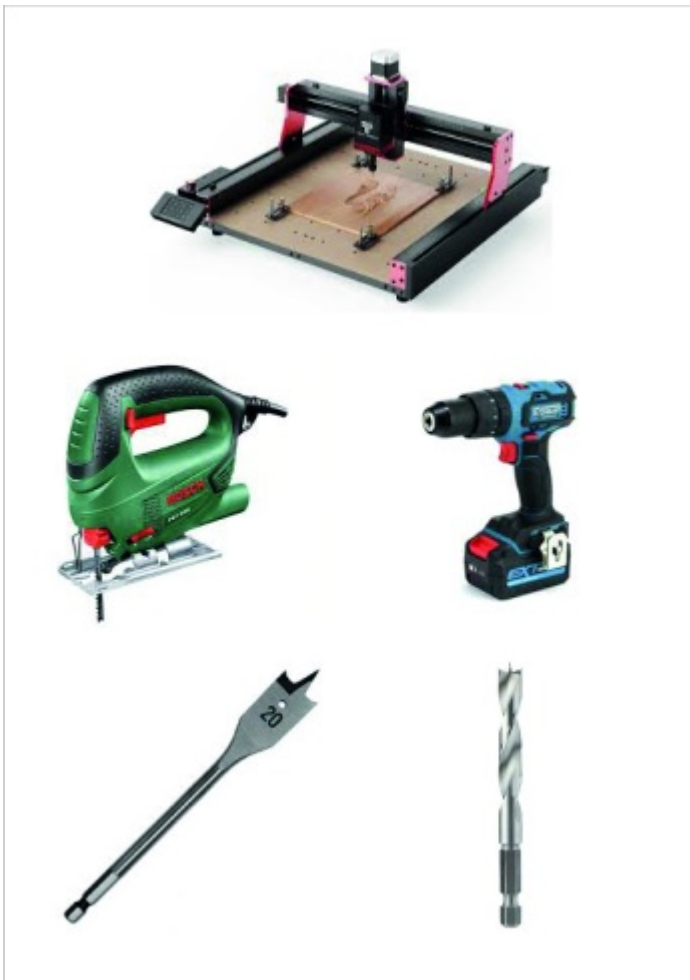


Matériaux

- Bambous : 1 large (environ 3-4 cm de diamètre) et 1 fin (environ 1 cm de diamètre)
 - Plaques precious plastic
 - Riz
 - Bouchon de liège
 - Vis (plus de 15cm de longueur)
-

Outils

- Fraiseuse CNC
- Scie sauteuse
- Perceuse + foret (taille 6) et mèche plate (taille 20)



🔧 Création de plaques de plastique recyclé

Étape 1 - Préparation du bambou

Pour cette étape, vous aurez besoin d'un bambou, d'une scie sauteuse, d'une perceuse et ses accessoires. Les photos suivent l'ordre de la description ci-dessous.

- Trouver un bambou de 3 à 4 cm de diamètre (couper le si il provient d'un jardin ou acheter le)
- Couper un morceau de 60 cm dans le bambou
- Garder de chaque extrémité du bambou 10 cm (symboliser sur la photo par le scotch)
- Faire une quinzaine de trous de manière aléatoire et homogène entre les deux bouts de scotch
- Faire un dernier trou traversant au milieu du bambou (environ 30 cm) pour permettre sa fixation
- Percer les nœuds du bambou avec la mèche plate






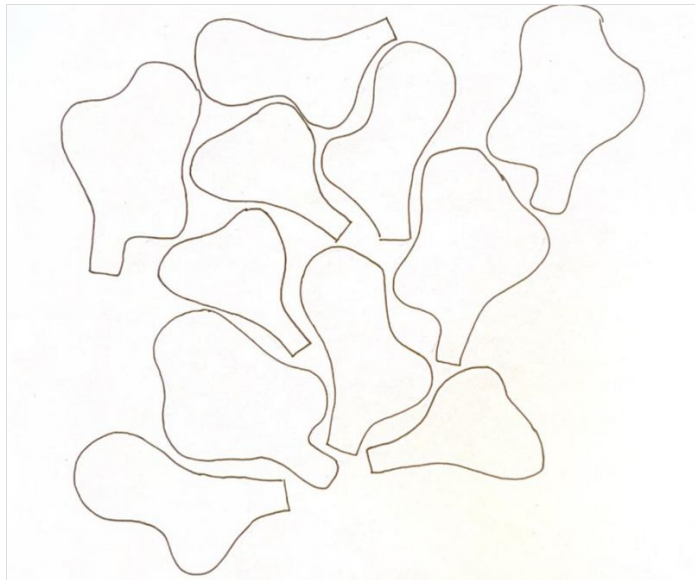


Étape 2 - Découpage des plaques Precious Plastic

Pour cette étape, vous aurez besoin de vos plaques Precious Plastic (au préalable réalisé) et d'une fraiseuse CNC

- Pour découper les plaques precious plastic, vous allez devoir utiliser le fichier pour la fraiseuse CNC
- Après découpe des pièces, les mettre de côté.

 Fichier en cours de réalisation



Étape 3 - Bouchage du premier côté

Pour cette étape, vous allez avoir besoin d'un bouchon et du projet avancé jusqu'à l'étape 2.


- Insérer le bouchon, jusqu'à sa moitié, dans l'une des extrémités du bambou
- Couper ce qui dépasse à l'aide d'un cutter
- Mettez de côté, la tête du bouchon (partie coupée)
- Appuyez légèrement sur la base du bouchon



Étape 4 - Utilisation des éléments plastiques découpés

Pour cette étape, vous allez avoir besoin du projet avancé à l'étape 3 et des éléments plastiques découpés.

- Insérer les différents éléments selon vos choix.

 **PETIT CONSEIL !** Insérer les éléments selon les différentes formes et/ou les différentes couleurs, afin d'obtenir un résultat homogène



Étape 5 - Introduction du riz

Pour cette étape, vous allez avoir besoin du projet avancé à l'étape 4 et du riz.

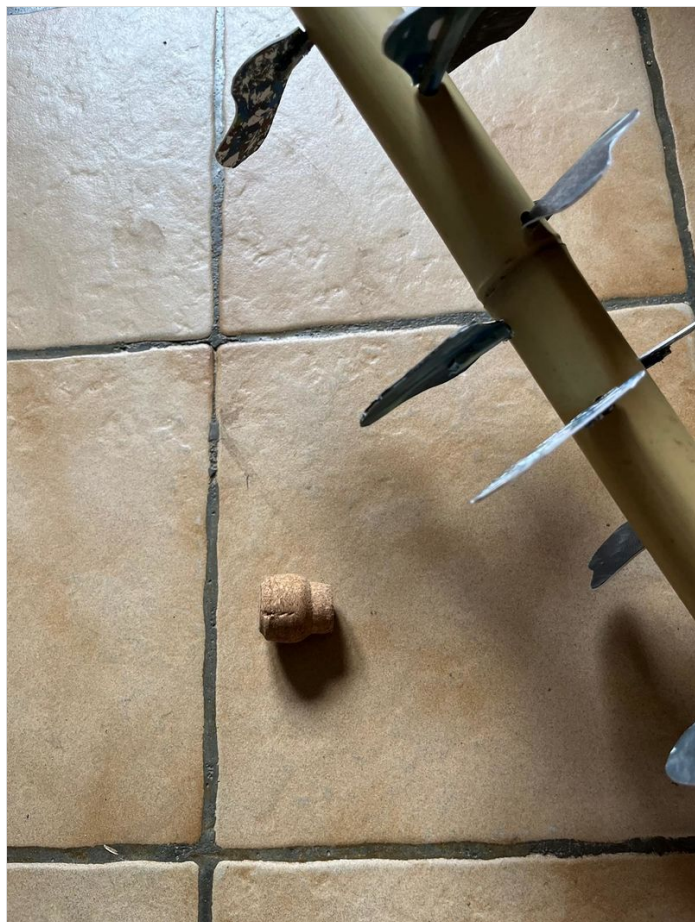
- Peser environ 50 grammes de riz
- Insérer le riz dans le bambou



Étape 6 - Bouchage du second côté

Pour cette étape, vous allez avoir besoin du projet avancé à l'étape 5 et de la tête du bouchon de l'étape 3.

- Insérer la tête du bouchon dans l'autre côté du bambou
- Bien enfoncer



Étape 7 - Fixation du projet

Pour cette étape, vous allez avoir besoin du projet avancé à l'étape 6, la vis de 15 cm et du bambou fin.

- Couper un morceau de 6-7 cm dans le bambou fin
- Insérer la vis dans le trou traversant
- Ajouter le morceau de bambou entre le gros bambou et le support final
- Visser jusqu'à ce que le morceau de bambou soit en contact entre les deux parties (gros bambou et support)



Il faut que le gros bambou reste libre de bouger, alors ne visser pas trop fort pour qu'il ne reste pas fixe



