




Gravograph - Mode d'emploi au fab-c

Mode d'emploi sur l'utilisation des découpeuses laser au fab-c (fablab de Charleroi)

 Difficulté Très facile

 Durée 30 minute(s)

 Catégories Machines & Outils

 Coût 0 EUR (€)

Sommaire

Introduction

Étape 1 - Préparation du/des fichiers sur PC prévus à cet effet

Étape 2 - Préparation du fichier sur GS8 Laser mode

Étape 3 - Dimensions de votre plaque

Étape 4 - Importer le fichier

Étape 5 - Attribution des travaux à réaliser

Étape 6 - Rappel

Étape 7 - Décomposer

Étape 8 - Enregistrer

Étape 9 - Appliquer les couleurs

Étape 10 - Sur le PC machine laser

Étape 11 - Lancer le programme

Étape 12 - Annuler "Propriétés Matière et Gravure"

Étape 13 - Ouvrir votre fichier

Étape 14 - Votre fichier apparaît à l'écran

Étape 15 - Fenêtre Propriétés Marquage Laser

Étape 16 - Démarrage et étalonnage de la machine

Étape 17 - Allumer la machine

Étape 18 - Placer votre matériel

Étape 19 - Réglage de la hauteur de la focal

Étape 20 - Réglage suite

Étape 21 - Lancer le travail

Étape 22 - Dernière étape

Commentaires

Introduction

Voici le mode d'emploi sur l'utilisation optimale des découpeuses laser au fab-c.

Matériaux

Outils

Étape 1 - Préparation du/des fichiers sur PC prévus à cet effet



Étape 2 - Préparation du fichier sur GS8 Laser mode

Démarrer le programme en cliquant sur l'icône GS 8 Laser mode

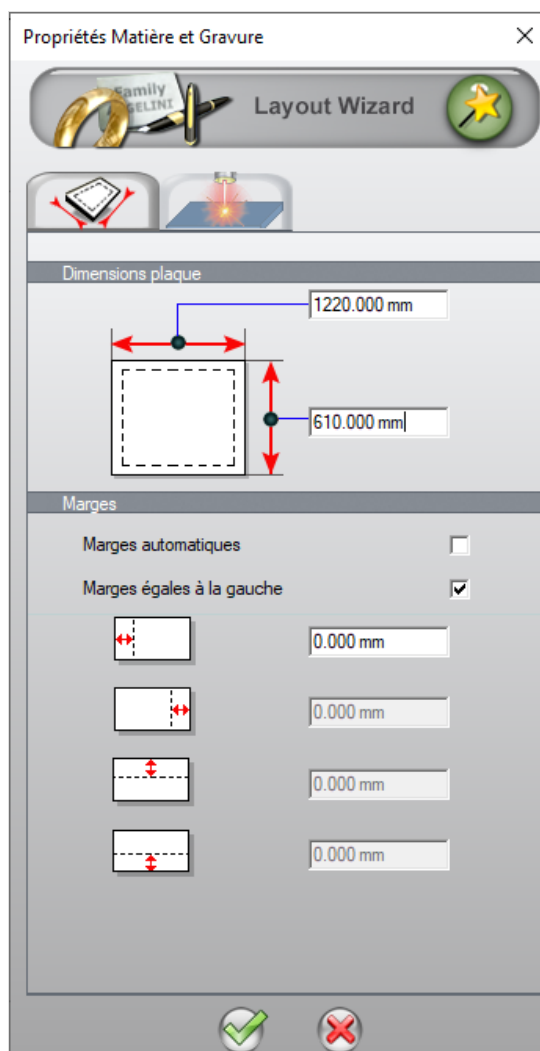


Étape 3 - Dimensions de votre plaque

Indiquer les dimensions de votre plan de travail.

Régler les marges, s'il y en a.

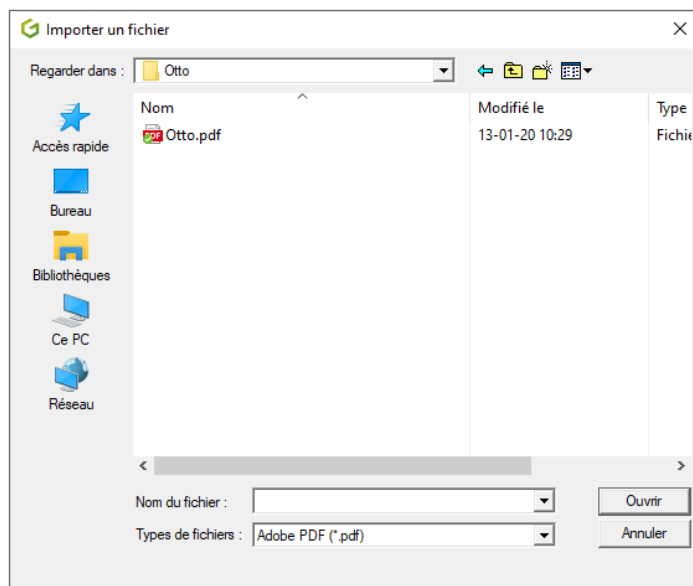
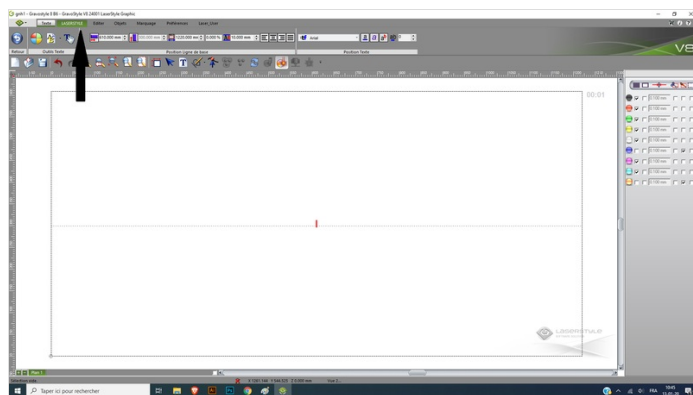
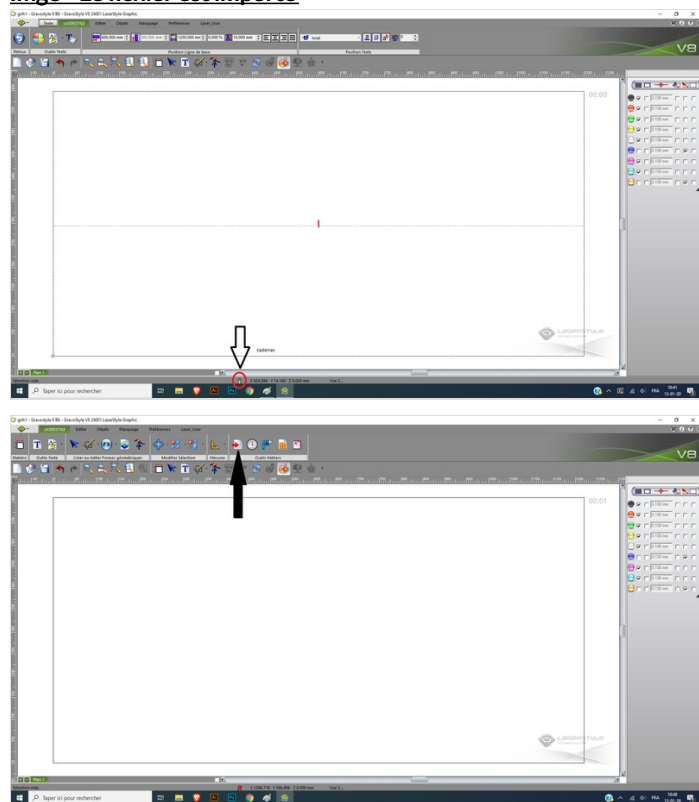
Valider (V vert) quand tout est correct



Étape 4 - Importer le fichier

- Img1 - Cliquer sur le cadenas afin de libérer le déplacement en dehors du plan de travail
- Img2 - Cliquer sur LASERSTYLE (bouton vert) pour faire apparaître le menu correspondant
- Img3- Cliquer sur Importer pour charger votre fichier
- Img4- Si votre fichier n'apparaît pas, changer le "Types de fichiers" avec l'extension voulu
- Img5 - La fenêtre "Options Import s'ouvre. Valider.

Img6 - Le fichier est importé



Options Import PDF ✕

Importer la page d'aperçu

Importer sur le plan actuel

Page liste to import (1,5,8,... or check for all).

Importer toutes les pages

Type d'entité à importer.

Importer image

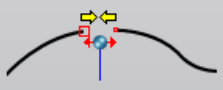
Importer la courbe de découpage

Importer la courbe

Combiner et forcer autoconnection

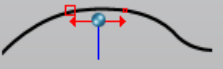
Separement

Distance de fusion



0.010 mm

Distance de liaison

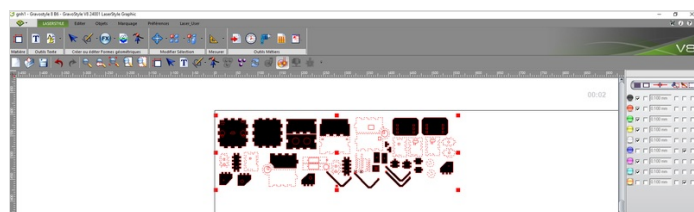


0.050 mm

Importer Texte

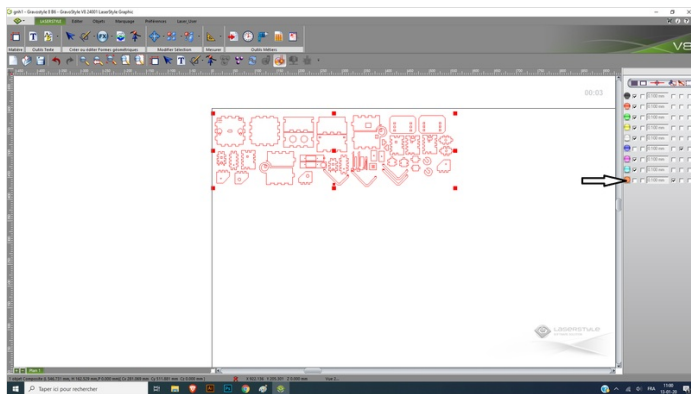
En tant que courbes

Aucun



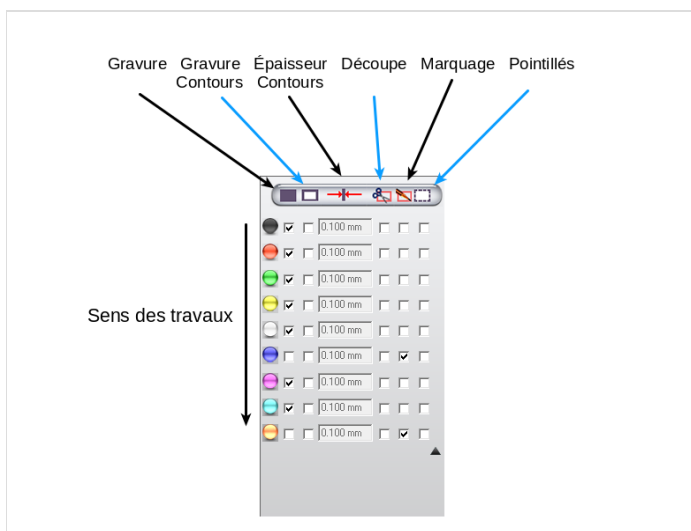
Étape 5 - Attribution des travaux à réaliser

Cliquer sur le dernier bouton de couleur orange



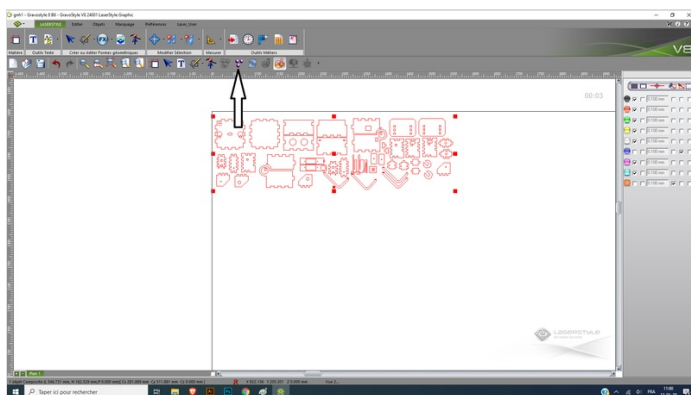
Étape 6 - Rappel

Voici une représentation de toutes les opérations possibles (en une seule image)



Étape 7 - Décomposer

Décomposer (dégrouper) votre importation pour pouvoir affecter les travaux aux différentes sélections.

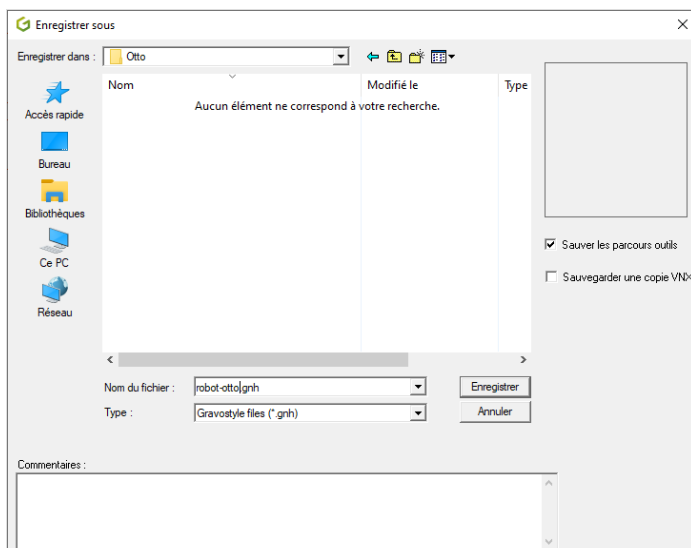


Étape 8 - Enregistrer

Enregistrer (dans le format du logiciel) dans votre répertoire (S'il n'existe pas, créer-le dans Bureau >> Projets >> votre nom.

Mettre un nom facile à retrouver

Le fichier est sauvegardé sur un serveur accessible sur toutes les machines.

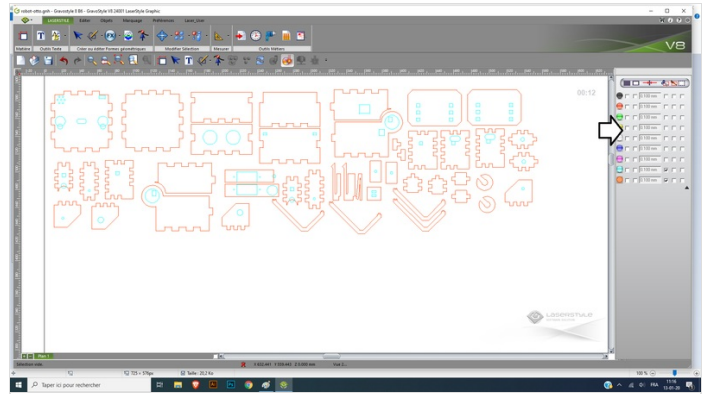


Étape 9 - Appliquer les couleurs

Appliquer les couleurs afin de définir les différents travaux à effectuer

💡 Quand toutes les couleurs sont attribuées, décocher les travaux inutiles

Enregistrer votre fichier.



Étape 10 - Sur le PC machine laser



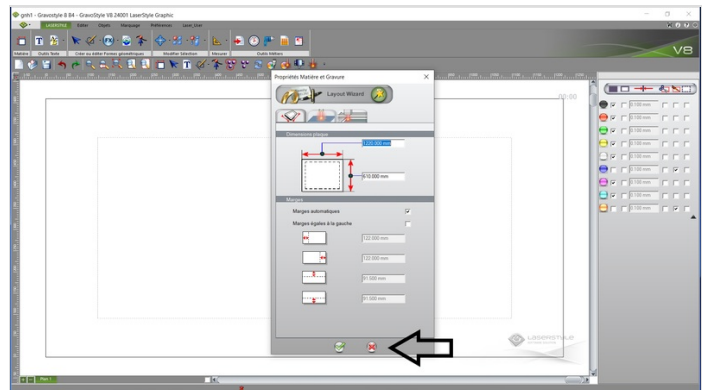
Étape 11 - Lancer le programme

Démarrer le programme en cliquant sur l'icône GS 8 Laser mode



Étape 12 - Annuler "Propriétés Matière et Gravure"

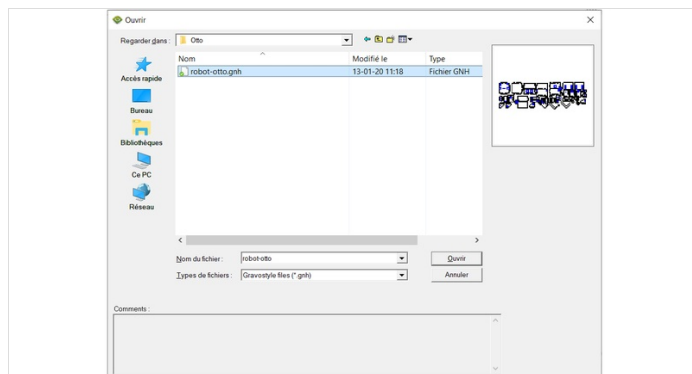
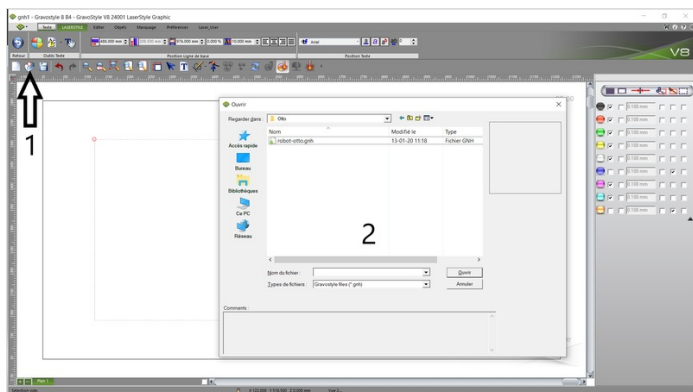
Cliquer sur la croix rouge



Étape 13 - Ouvrir votre fichier

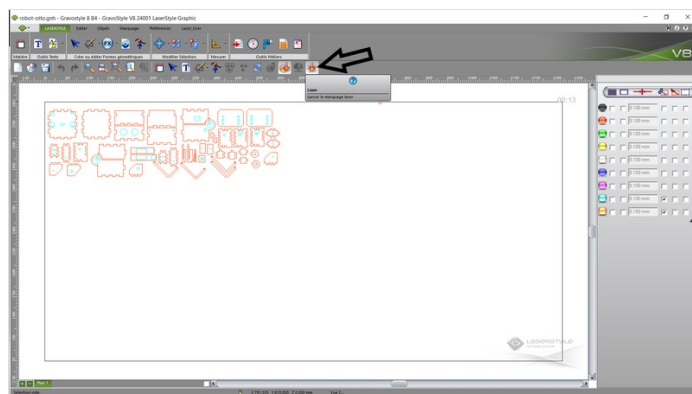
Ouvrir et non importer votre fichier .gnh

À la question : Sauvegarder les changements dans gnh1? Répondre : "NON"



Étape 14 - Votre fichier apparaît à l'écran

Cliquez sur l'icône Laser afin de rentrer dans les paramètres de la machine



Étape 15 - Fenêtre Propriétés Marquage Laser

Img1 :

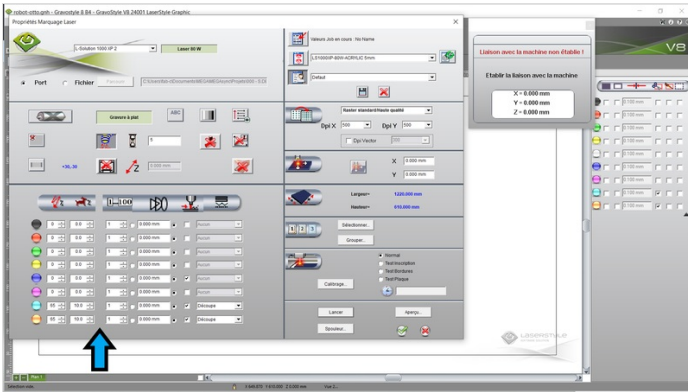
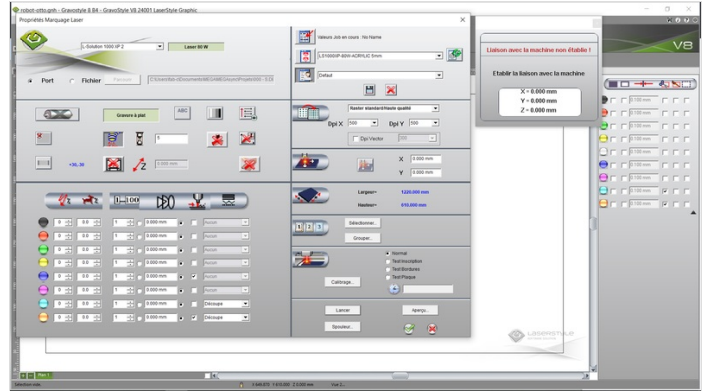
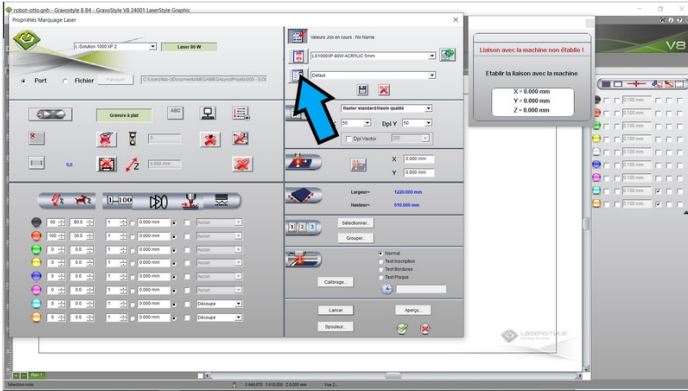
! OBLIGATOIRE - Cliquer sur "Paramètres de gravure utilisateur" - Défaut

Img2 : Tous les paramètres sont réinitialisés

Img3 : Mettre vos paramètres de découpes / gravure / marquage

Valider - regarder l'aperçu (vous obtenez une estimation du temps)

Vous êtes prêt à lancer le travail - Étape 3



Étape 16 - Démarrage et étalonnage de la machine



Étape 17 - Allumer la machine


Img1 - Laser 1000XP

Img2 - Laser 900XP

Voir la séquence de démarrage : vidéo



Étape 18 - Placer votre matériel

 Attention - On doit retirer les plaques inox uniquement si l'on doit découper du Plexiglass

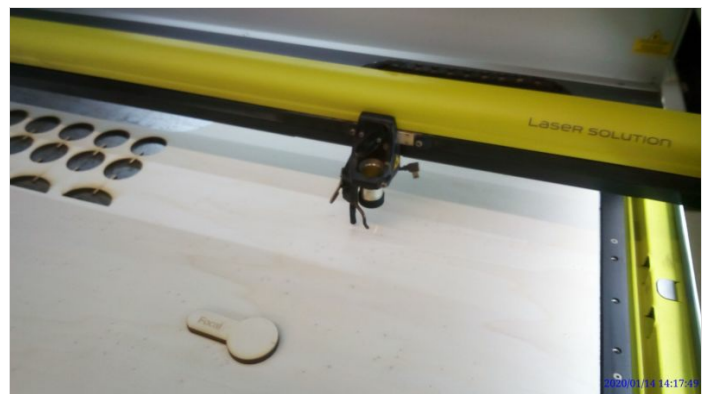


Étape 19 - Réglage de la hauteur de la focal

Img1 - On utilise la pignette conçue à cet effet

Img2 - Panneau de contrôle

Img3 et 4 - On positionne la tête de la laser au milieu de l'endroit du travail à effectuer (Dans le cas d'un travail sur une plaque complète, on se positionne au milieu)



Étape 20 - Réglage suite

Img1 - On positionne la pige

Vidéo : On appuie sur Z, puis on règle en abaissant ou en montant la table

Img2 - Lorqu'on est bon (la pige doit glisser en dessous du palpeur), on valide en appuyant sur V

Img3 - On appuie, enfin sur le croix. La tête revient en position 0,0

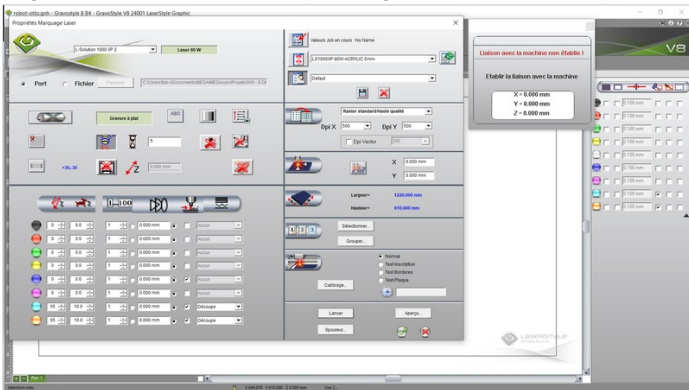


Étape 21 - Lancer le travail

Img1 - Vous êtes prêt à lancer votre travail. Cliquer sur lancer,

le fichier est envoyé au laser. Lorsque ce dernier "bip",

Img2 - démarrer l'extracteur (pour la grande laser) (Pour la petite, ne rien faire, c'est automatique)



Étape 22 - Dernière étape

Éteindre l'aspiration

Nettoyer la machine avant de partir

Img1 - Avant

Img2 - Après

Éteindre la machine Encoder le temps machine (disponible sur le bureau)

