



Créer sa propre trousse

Comment créer sa propre trousse ?

 Difficulté Facile

 Durée 1.5 heure(s)

 Catégories Vêtement & Accessoire

 Coût 10 EUR (€)

Sommaire

Introduction

Étape 1 -

Étape 2 -

Commentaires

Introduction

Dans ce tutoriel tu vas apprendre comment créer ta trouve à l'aide d'une Toyota Oekaki

Matériaux

Outils

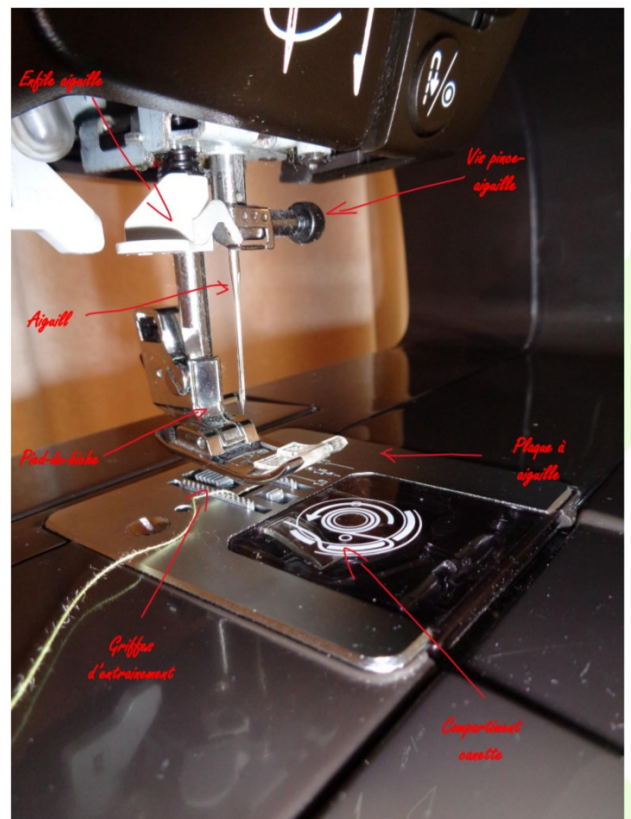
Étape 1 -

Clique sur la première image et fais défiler au fur et à mesure que tu avances dans le tutoriel...

1. Présentation

a. Explication du projet et description de la machine

L'intervenant commence par expliquer ce que l'on va fabriquer pendant l'atelier. Il peut montrer la machine à coudre aux participants afin de décortiquer les noms des différentes parties de celle-ci. Il peut également donner les noms des différents objets qui vont être utilisés pour les plus jeunes.



b. Mise en place du fil

L'intervenant se place sur une machine afin de montrer à tous comment placer le fil sur la machine. D'abord la canette puis la bobine. Des dessins sont sur la machine pour aider. Une explication est disponible dans l'annexe « La machine à coudre ». Puis il laisse les participants le faire à leurs tours.

Pensez-y ! cette partie est un peu compliquée pour les plus jeunes. Vous pouvez installer le fil avant l'atelier et prendre plus de temps sur la couture avec ce genre de public !

**2. Réalisation du patron**

L'intervenant montre comment réaliser le patron. Après quoi les participants réalisent leurs propres patrons. On a opté pour une forme très classique rectangulaire cependant rien n'empêche de faire quelque chose de plus arrondi.

Étape 1

On pose le tissu à plat sur une table et on se sert de la fermeture pour s'aider aux mensurations. La largeur du patron doit être au moins aussi longue que la fermeture éclair.

Étape 2

On trace des lignes droites à la craie aussi longue que deux fois la hauteur qu'on souhaite donner à sa trousse partant des bords de la fermeture éclair. Attention, on prévoit 2 centimètres en plus car ils seront perdus après les coutures. Puis on relie chaque ligne pour former un rectangle.



CONTACT@FABLAB-EN-KIT.COM - WWW.FABLAB-EN-KIT.COM -
SIREN : 847 545 738 - SIRET : 84754573800019 - TVA : FR88847545738 - ENREGISTREE AU RCS DE DOUAI B 847
545 738 - CAPITAL SOCIAL : 20 000,00 € - 10 AVENUE DU RIVAGE GAYANT - 59119 WAZIERS

7

Étape 3

On découpe le patron puis on le plie en deux avant de découper au niveau du pli. On devrait avoir deux rectangles qui se superposent correctement.

**3. Première couture**

L'intervenant réalise les deux premières coutures sur sa trousse avant de laisser les participants faire de même.

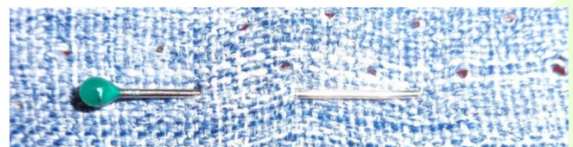
Pensez-y ! si vous avez le temps et que vous êtes à l'aise avec la machine vous pouvez proposer de personnaliser les trousse avec le mode OÛkaki des machines à coudre. Dans ce cas c'est le moment parfait pour le faire !

**Étape 1**

On superpose l'un des côtés arrière de la fermeture éclair avec la longueur d'un des rectangles que l'on a découpés de façon centrée. Puis on place deux épingles, l'une sur un bout de la fermeture, l'autre au centre. Les épingles doivent traverser les deux tissus par deux fois.

CONTACT@FABLAB-EN-KIT.COM - WWW.FABLAB-EN-KIT.COM -
SIREN : 847 545 738 - SIRET : 84754573800019 - TVA : FR88847545738 - ENREGISTREE AU RCS DE DOUAI B 847
545 738 - CAPITAL SOCIAL : 20 000,00 € - 10 AVENUE DU RIVAGE GAYANT - 59119 WAZIERS

8



Étape 2

La Machine doit être en programme 1 ou 2 de couture. Le premier est centré sur le pied de biche et le second coud un peu sur la gauche. On s'assure que le mode « point de couture » du menu est sélectionné grâce à la LED rouge, sinon on presse le bouton menu jusqu'à ce qu'il le soit (souligné sur la photo ci-dessous). Il suffit alors d'utiliser les touches en dessous de l'écran de sélection jusqu'à voir apparaître le mode de couture souhaité. Le mode 2 est préférable si on veut éviter que la fermeture nous dérange.

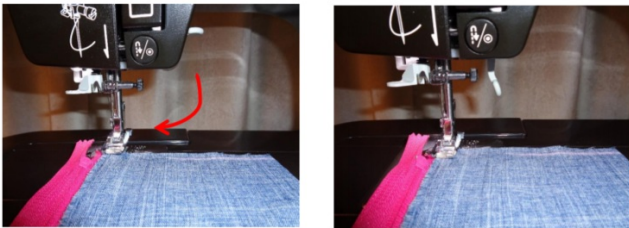


Étape 2 -

Clique sur la première image et fais défiler au fur et à mesure que tu avances dans le tutoriel...

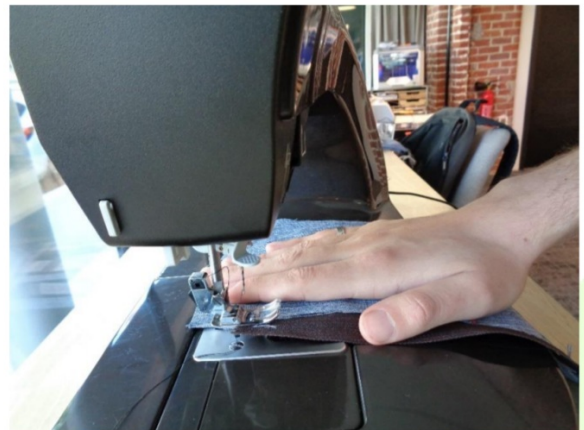
Étape 3

On lève le levier du pied-de-biche. On place fermeture et tissu sous le pied-de-biche où ils se superposent du côté où il n'y a pas d'épingle. Puis on baisse le levier : une marque indique où se place la couture, si besoin on relève le pied-de-biche et on le replace sans oublier de rabaisser le levier après.



Étape 4

On appuie légèrement sur la pédale pour que la machine démarre. Le tissu commence à se déplacer vers l'arrière de la machine. Il faut s'aider de ses mains afin de le guider et de conserver la bonne trajectoire. Si on a presque atteint une des épingles on la retire pour continuer. Une fois au bout de la fermeture on presse le bouton de position de l'aiguille qui la place alors dans le tissu. Puis on lève le pied-de-biche avant de tourner le tissu pour coudre dans le sens inverse. Surtout on ne recommence pas à coudre sans baisser le levier. Attention de ne pas trop s'approcher du zip de la fermeture, on risque de se bloquer sous le pied-de-biche.



Étape 5

Lorsqu'on est arrivé au point de départ on appuie sur le bouton de marche arrière pour faire un point d'arrêt qui empêche les points de se découdre facilement. Il suffit alors de 4 ou points de couture. Une fois terminé on découpe le fil à l'aide du cutter de la machine.



Étape 6

Répéter ces étapes de l'autre côté de la fermeture avec l'autre rectangle de tissu. Attention de ne pas superposer les deux rectangles à ce moment, il ne faut pas les coudre entre eux à ce niveau.

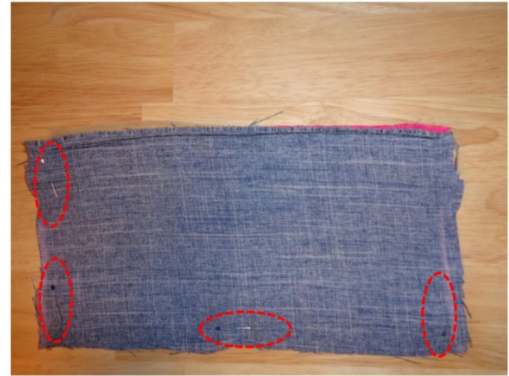


4. Finalisation de la trousse

L'intervenant termine la trousse en cousant les deux rectangles de tissu l'un à l'autre avant de la retourner et de montrer le résultat. Puis les participants font de même.

Étape 1

Il est maintenant question de coudre les deux rectangles ensemble. Pour cela on coud l'intérieur de la trousse. Ça permettra de la retourner à la fin et de ne pas voir les coutures sur le résultat final. On superpose les deux rectangles le mieux possible puis on les maintient en ajoutant des épingles tout autour. On doit donc voir le côté arrière de la fermeture.



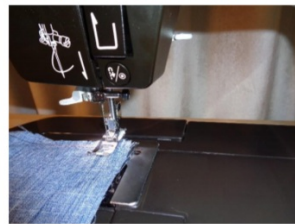
Étape 2

On place le pied-de-biche là où le bout la fermeture éclair et les rectangles sont cousus. Puis on commence par un point d'arrêt : On fait 4 points en appuyant sur la pédale et 4 en arrière avant de reprendre dans le sens normal. La machine déplace le tissu elle-même, il faut simplement le guider avec ses mains.



Étape 3

On continue de coudre en veillant à retirer les épingles au fur et à mesure. Une fois dans un coin il suffit de lever le levier et de tourner le tissu dans le bon sens avant de rabaisser le pied-de-biche. N'oubliez pas d'ouvrir la fermeture avant de terminer les derniers côtés sans quoi vous ne pourrez plus l'ouvrir.



Étape 4

Une fois de l'autre côté de la fermeture on termine avec 4 points vers l'arrière pour faire un point d'arrêt. Puis on retourne la trousse. C'est terminé !



Pensez-y ! Si vous êtes à l'aise avec le plôter de découpe et que vous avez du temps il est possible de personnaliser la trousse avec du flocage.



CONTACT@FABLAB-EN-KIT.COM - WWW.FABLAB-EN-KIT.COM -
SIREN : 847 545 738 - SIRET : 84754573800019 - TVA : FR88847545738 - ENREGISTRÉE AU RCS DE DOUAI B 847
545 738 - CAPITAL SOCIAL : 20 000,00 € - 10 AVENUE DU RIVAGE GAYANT, 59119 WAZEBERS