




# Gravograph - Mode d'emploi au fab-c

Mode d'emploi sur l'utilisation des découpeuses laser au fab-c (fablab de Charleroi)

 Difficulty **Very easy**

 Duration **30 minute(s)**

 Categories **Machines & Tools**

 Cost **0 EUR (€)**

## Contents

Introduction

Step 1 - Préparation du/des fichiers sur PC prévus à cet effet

Step 2 - Préparation du fichier sur GS8 Laser mode

Step 3 - Dimensions de votre plaque

Step 4 - Importer le fichier

Step 5 - Attribution des travaux à réaliser

Step 6 - Rappel

Step 7 - Décomposer

Step 8 - Enregistrer

Step 9 - Appliquer les couleurs

Step 10 - Sur le PC machine laser

Step 11 - Lancer le programme

Step 12 - Annuler "Propriétés Matière et Gravure"

Step 13 - Ouvrir votre fichier

Step 14 - Votre fichier apparaît à l'écran

Step 15 - Fenêtre Propriétés Marquage Laser

Step 16 - Démarrage et étalonnage de la machine

Step 17 - Allumer la machine

Step 18 - Placer votre matériel

Step 19 - Réglage de la hauteur de la focal

Step 20 - Réglage suite

Step 21 - Lancer le travail

Step 22 - Dernière étape

Comments

## Introduction

Voici le mode d'emploi sur l'utilisation optimale des découpeuses laser au fab-c.

Materials

Tools

## Step 1 - Préparation du/des fichiers sur PC prévus à cet effet



## Step 2 - Préparation du fichier sur GS8 Laser mode

Démarrer le programme en cliquant sur l'icône GS 8 Laser mode

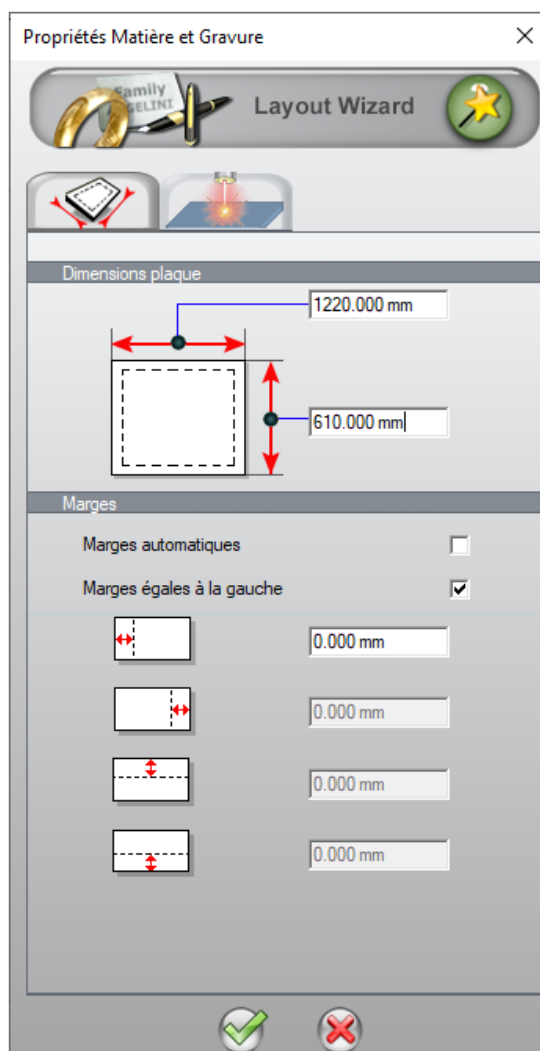


## Step 3 - Dimensions de votre plaque

Indiquer les dimensions de votre plan de travail.

Régler les marges, s'il y en a.

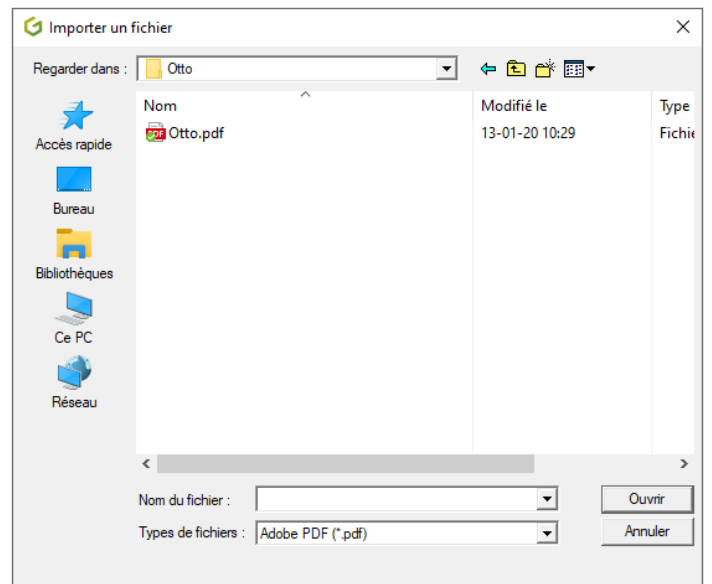
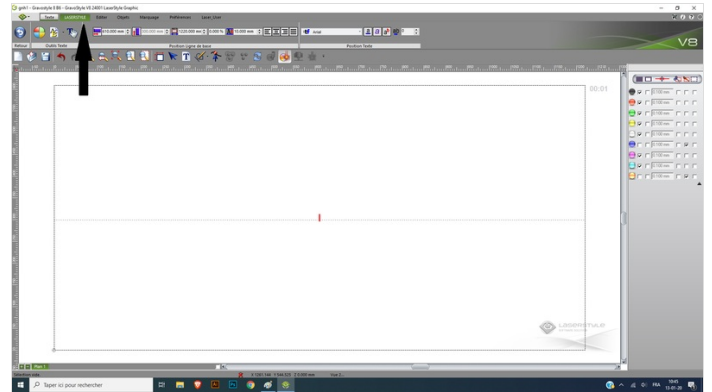
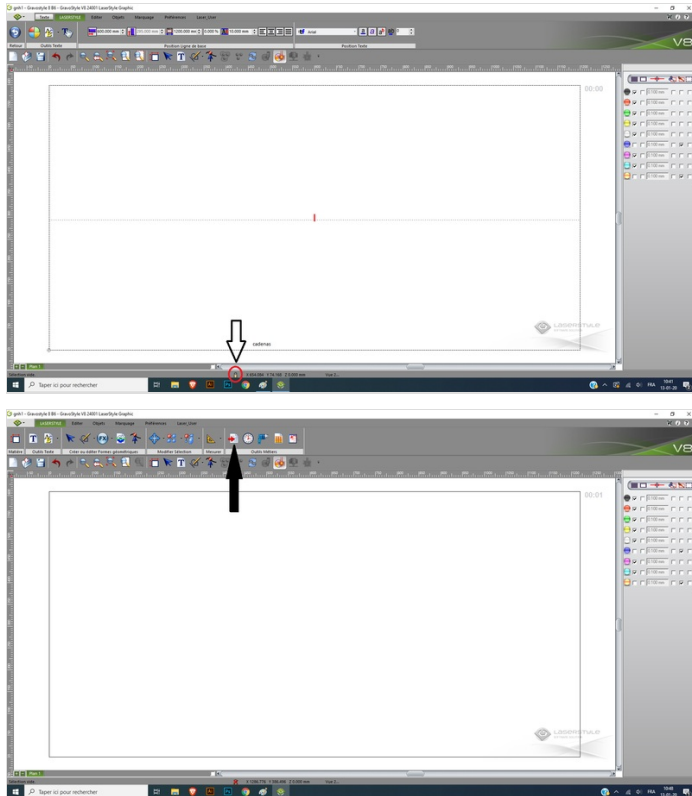
Valider (V vert) quand tout est correct



## Step 4 - Importer le fichier

- Img1 - Cliquer sur le cadenas afin de libérer le déplacement en dehors du plan de travail
- Img2 - Cliquer sur LASERSTYLE (bouton vert) pour faire apparaître le menu correspondant
- Img3- Cliquer sur Importer pour charger votre fichier
- Img4- Si votre fichier n'apparaît pas, changer le "Types de fichiers" avec l'extension voulu
- Img5 - La fenêtre "Options Import s'ouvre. Valider.

### Img6 - Le fichier est importé



Options Import PDF ✕

Importer la page d'aperçu

Importer sur le plan actuel

Page liste to import (1,5,8,... or check for all).

Importer toutes les pages

Type d'entité à importer.

Importer image

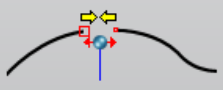
Importer la courbe de découpage

Importer la courbe

Combiner et forcer autoconnection

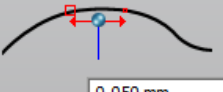
Separement

Distance de fusion



0.010 mm

Distance de liaison

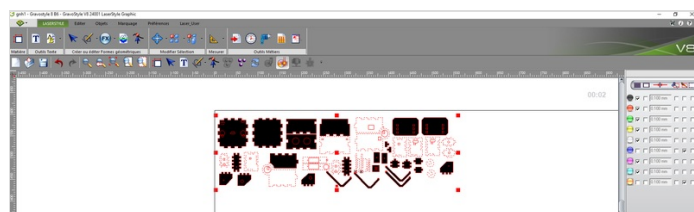


0.050 mm

**Importer Texte**

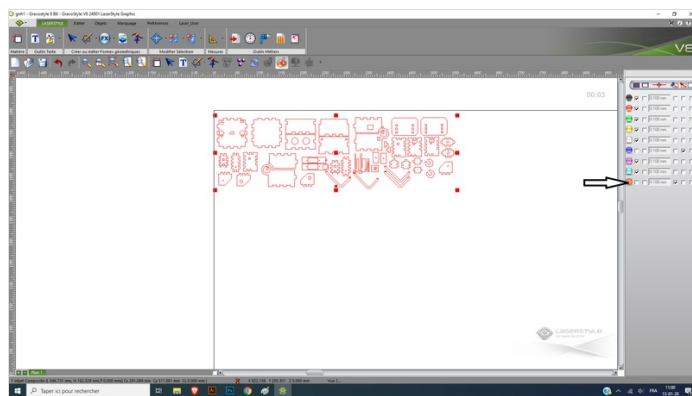
En tant que courbes

Aucun



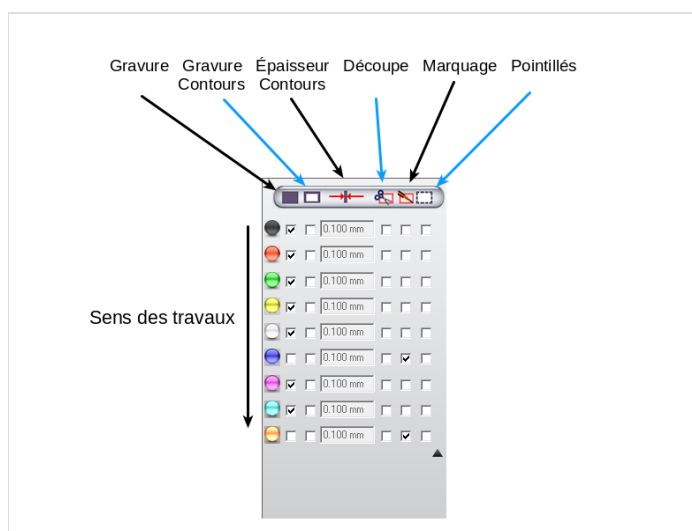
## Step 5 - Attribution des travaux à réaliser

Cliquer sur le dernier bouton de couleur orange



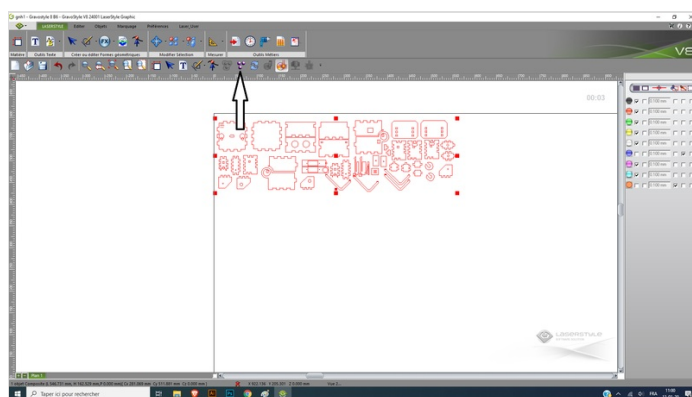
## Step 6 - Rappel

Voici une représentation de toutes les opérations possibles (en une seule image)



## Step 7 - Décomposer

Décomposer (dégrouper) votre importation pour pouvoir affecter les travaux aux différentes sélections.

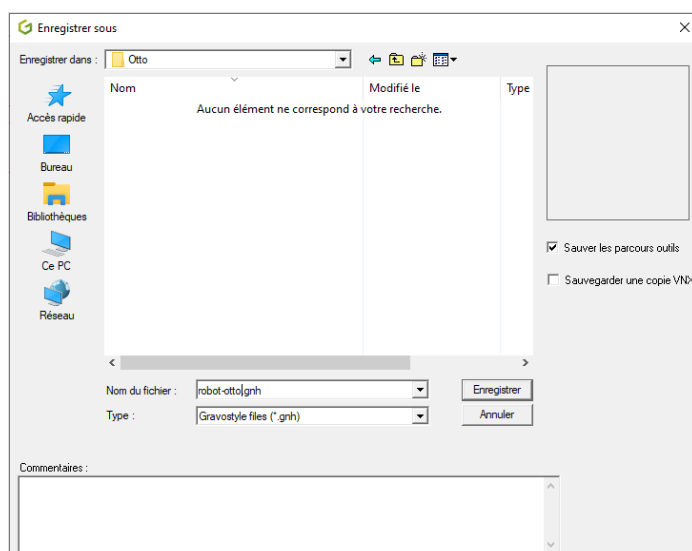


## Step 8 - Enregistrer

Enregistrer (dans le format du logiciel) dans votre répertoire (S'il n'existe pas, créer-le dans Bureau >> Projets >> votre nom.

Mettre un nom facile à retrouver

Le fichier est sauvegardé sur un serveur accessible sur toutes les machines.

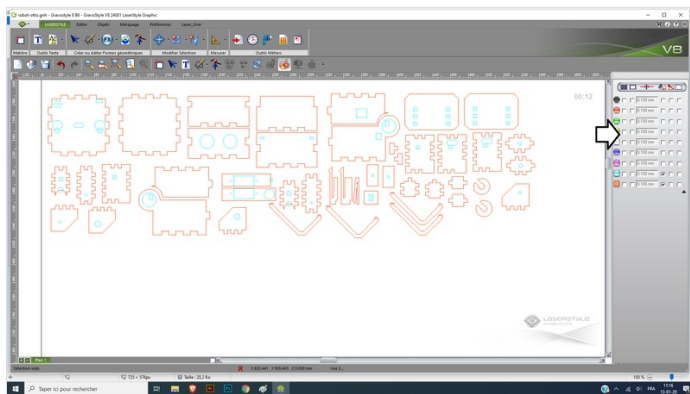


## Step 9 - Appliquer les couleurs

Appliquer les couleurs afin de définir les différents travaux à effectuer

💡 Quand toutes les couleurs sont attribuées, décocher les travaux inutiles

Enregistrer votre fichier.

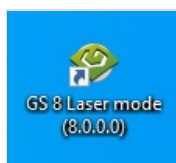


## Step 10 - Sur le PC machine laser



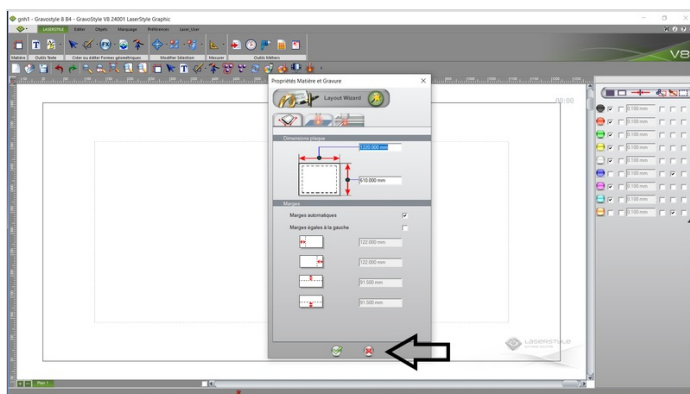
## Step 11 - Lancer le programme

Démarrer le programme en cliquant sur l'icône GS 8 Laser mode



## Step 12 - Annuler "Propriétés Matière et Gravure"

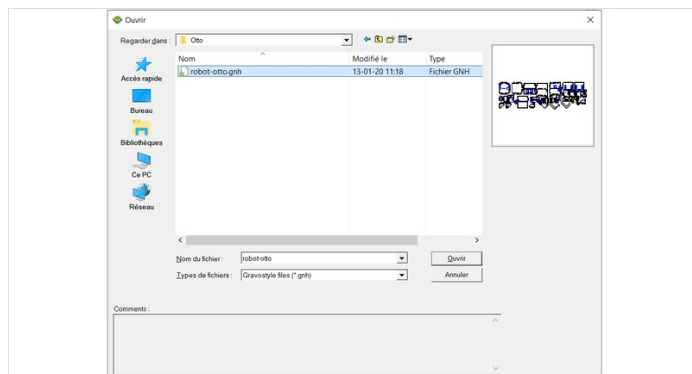
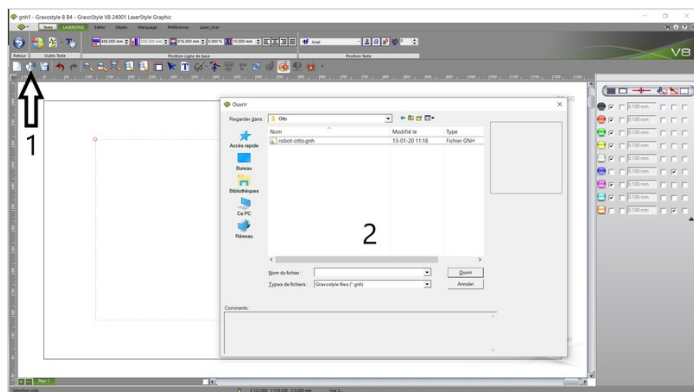
Cliquer sur la croix rouge



# Step 13 - Ouvrir votre fichier

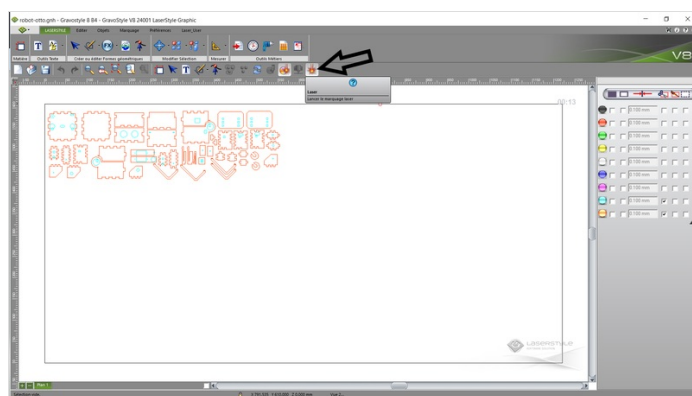
Ouvrir et non importer votre fichier .gnh

À la question : Sauvegarder les changements dans gnh1? Répondre : "NON"



# Step 14 - Votre fichier apparaît à l'écran

Cliquez sur l'icône Laser afin de rentrer dans les paramètres de la machine



# Step 15 - Fenêtre Propriétés Marquage Laser

Img1 :

**!** OBLIGATOIRE - Cliquer sur "Paramètres de gravure utilisateur" - Défaut

Img2 : Tous les paramètres sont réinitialisés

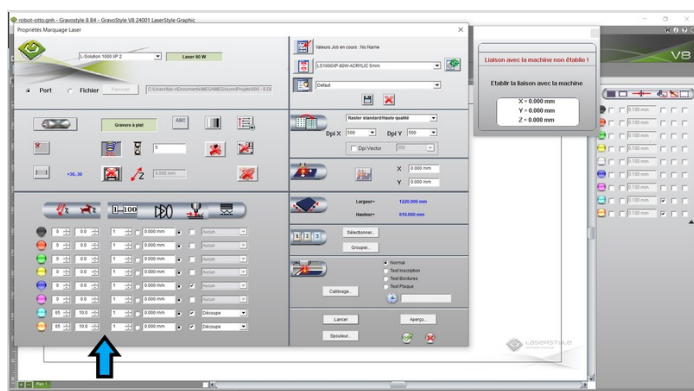
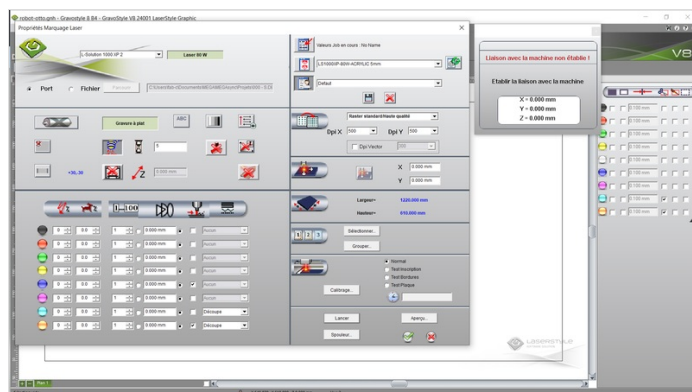
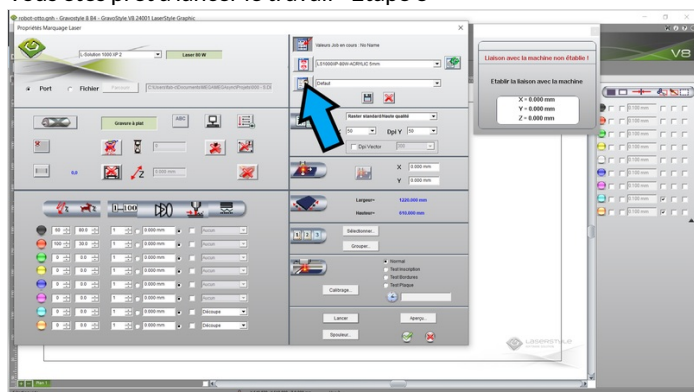
Img3 : Mettre vos paramètres de découpes / gravure / marquage

Voici un lien vers des réglages partagés pour vous aider : <https://fab-c.notion.site/Lasercut-12c9360d33ef4e7a8ff1aab263d1da07>

N'oubliez pas de tester avant de lancer un grand travail.

Valider - regarder l'aperçu (vous obtenez une estimation du temps)

Vous êtes prêt à lancer le travail - Étape 3



## Step 16 - Démarrage et étalonnage de la machine





## Step 17 - Allumer la machine

Img1 - Laser 1000XP

Img2 - Laser 900XP

Voir la séquence de démarrage : vidéo



## Step 18 - Placer votre matériel

**⚠** Attention - On doit retirer les plaques inox uniquement si l'on doit découper du Plexiglass

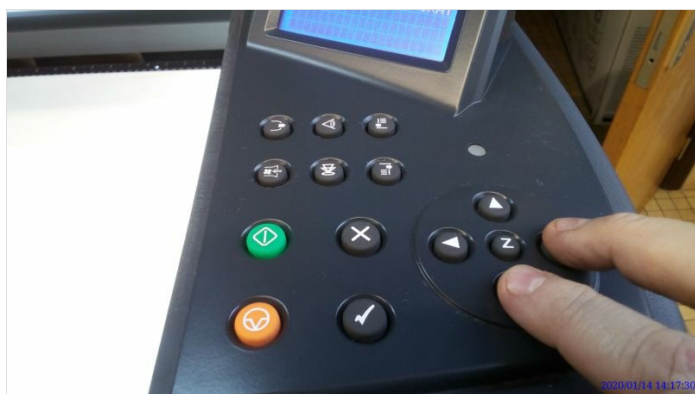


## Step 19 - Réglage de la hauteur de la focal

Img1 - On utilise la pignone conçue à cet effet

Img2 - Panneau de contrôle

Img3 et 4 - On positionne la tête de la laser au milieu de l'endroit du travail à effectuer (Dans le cas d'un travail sur une plaque complète, on se positionne au milieu)



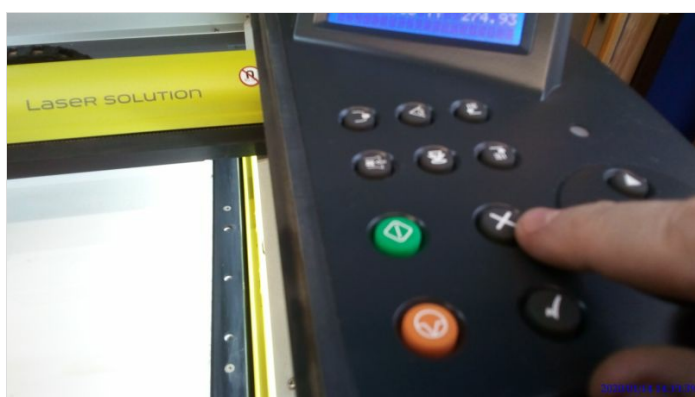
## Step 20 - Réglage suite

Img1 - On positionne la pige

Vidéo : On appuie sur Z, puis on règle en abaissant ou en montant la table

Img2 - Lorqu'on est bon (la pige doit glisser en dessous du palpeur), on valide en appuyant sur V

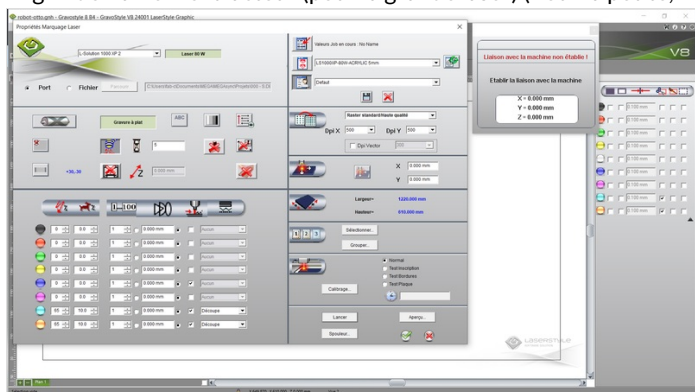
Img3 - On appuie, enfin sur le croix. La tête revient en position 0,0



## Step 21 - Lancer le travail

Img1 - Vous êtes prêt à lancer votre travail. Cliquer sur lancer, le fichier est envoyé au laser. Lorsque ce dernier "bip",

Img2 - démarrer l'extracteur (pour la grande laser) (Pour la petite, ne rien faire, c'est automatique)



## Step 22 - Dernière étape

Éteindre l'aspiration

Nettoyer la machine avant de partir

Img1 - Avant

Img2 - Après

Éteindre la machine Encoder le temps machine (disponible sur le bureau)

