

Boite Décorative Style Bento en Medium 3mm

Le bento est cette boîte à repas traditionnelle au Japon.

 Difficulté Facile

 Durée 3 heure(s)

 Catégories Art, Décoration

 Coût 3 EUR (€)

Sommaire

Introduction

Étape 1 - Découpe laser

Étape 2 - Collage des fermetures du couvercle et d'une base

Étape 3 - Collage des bords des boîtes

Étape 4 - Amélioration vernis (facultatif)

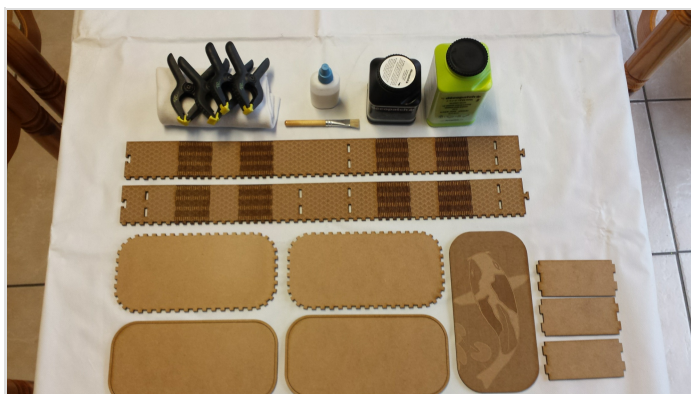
Étape 5 - Amélioration couvercle peinture et résine époxy (facultatif)

Commentaires

Introduction

Le bento est cette boîte à repas traditionnelle que tout japonais a dans sa cuisine, à la fois esthétique et pratique elle est de plus en plus appréciée dans le monde entier, l'idée est donc de créer un modèle de bento "maker" personnalisable à souhait, dans cette optique, ce tutoriel vous propose déjà une première étape en réalisant une boîte décorative qui adopte ce style bento.

Dans ce tutoriel vous trouverez différents modèles, trois styles de découpage de boîtes qui viendront modifier la disposition des compartiments à l'intérieur de la boîte (version en H, version comme sur le tutoriel ou encore sans compartiment) avec à chaque fois la possibilité de choisir avec ou sans gravure pour le cas où vous compteriez personnaliser la boîte à l'aide de peinture par exemple. Un seul de ces modèles est nécessaire pour réaliser une boîte complète.



Matériaux

- une planche de medium 3mm 610*305 (1€)
- colle à bois (2€)
- vernis/colle et/ou vernis/vitrificateur alimentaire (optionnel) (3€)
- peinture (optionnel) (5€)
- résine époxy (optionnel) (25€)

Outils

Cas général :

- Découpeuse laser
- pinceaux
- pinces ou serres joints

Partie optionnelle avec la résine époxy :

- gants de protection
- gobelet en plastique
- balance de cuisine
- spatule



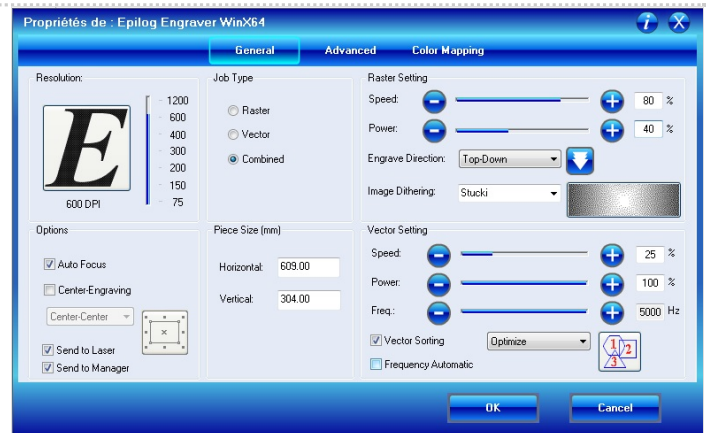
- https://www.dropbox.com/s/wh82jypf9wg12g1/Boite_Style_Bento_version_H_sans_Gravure.pdf?dl=0
- https://www.dropbox.com/s/vs00ewney287g05/Boite_Style_Bento_version_Simple_avec_Gravure.pdf?dl=0
- https://www.dropbox.com/s/vhmjigh2jh504kg/Boite_Style_Bento_version_Simple_sans_Gravure.pdf?dl=0
- https://www.dropbox.com/s/iflgzhix6ta24j/Boite_Style_Bento_version_Tuto_avec_Gravure.pdf?dl=0
- https://www.dropbox.com/s/o907k7fb7ksr3ja/Boite_Style_Bento_version_Tuto_sans_Gravure.pdf?dl=0

Étape 1 - Découpe laser

Choisissez le modèle voulu dans la liste des fichiers vectoriels partagés.

Gravez les traits en nuances de gris (noir/blanc) avec une puissance de 40 et une vitesse de 80 pour un temps approximatif d'environ 27 minutes.

Découpez les traits rouges avec une puissance de 100 et une vitesse de 25 pour un temps approximatif d'environ 17 minutes.



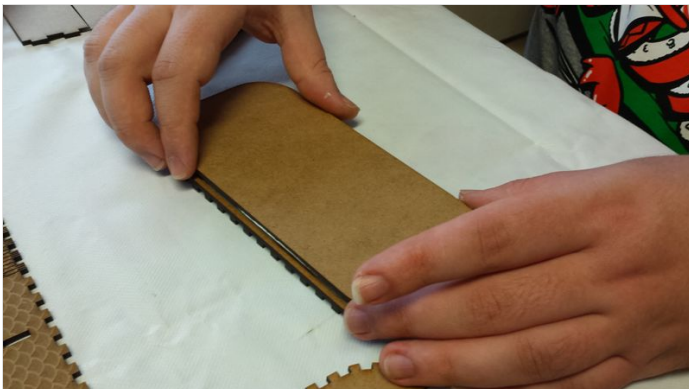
Étape 2 - Collage des fermetures du couvercle et d'une base

Collez ce qui formera le couvercle de la boîte, servez-vous du guide pour bien positionner la partie inférieure au centre. Ensuite retirez le guide et utilisez les pinces pour maintenir la pièce jusqu'au séchage.

💡 Il est possible de coller le guide au-dessus du couvercle afin de donner plus de volume au couvercle et pourquoi pas de pouvoir y couler de la résine époxy (voir l'étape 5).

💡 L'autre guide pourra être collé à la base de la boîte finale.

Répétez la même procédure pour l'une des bases (ce sera la base de la boîte supérieure).



Étape 3 - Collage des bords des boites

Encollez les dents de la base de la boîte supérieure ainsi que ceux de la bande correspondant à la boîte supérieure (celle qui peut accueillir deux séparateurs). Faire la même chose avec les dents de deux séparateurs.

Assemblez d'abord les séparateurs à la bande.

⚠ Il y a un sens pour les séparateurs au niveau des dents. Le côté le plus long doit être vers les dents de la bande (dans le cas contraire les séparateurs ne seraient pas bien positionnés au fond de la boîte).

Assemblez ensuite la bande à la base, tirez délicatement au niveau des bords arrondies afin de pouvoir emboîter les séparateurs à la bande.

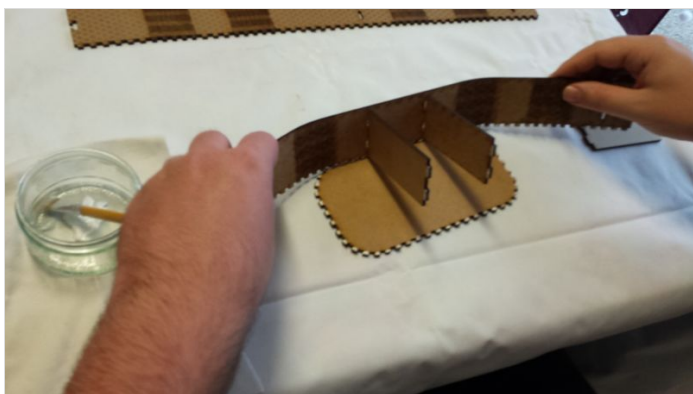
Enfin ajoutez de la colle sur le fermoir puis refermez le corps de la boîte.

De la même manière collez la boîte inférieure.

Si besoin utilisez une pince pour maintenir le fermoir bien en place le temps que la colle sèche.

Une fois sèche vous pouvez assembler les différentes parties pour former la boîte style bento au complet.

En l'état le résultat peut être satisfaisant et fonctionnel mais elle peut être encore améliorée à l'aide des prochaines étapes, c'est entièrement facultatif et laissé à votre appréciation.





Étape 4 - Amélioration vernis (facultatif)

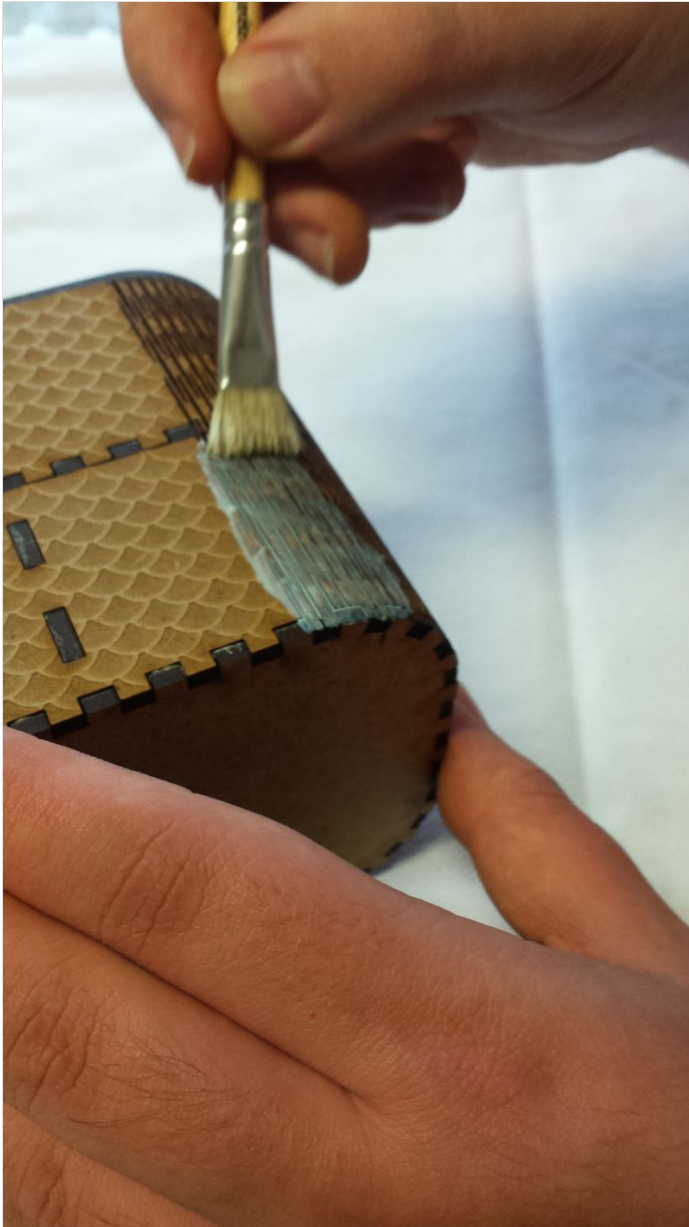
Cette étape rajoutera de 1h à 5h au temps de création suivant le nombre de couches de vernis et gonflera le prix de la boîte d'environ 3€

⚠ Si le but est de faire une boîte décorative n'importe quel vernis fera l'affaire. Par contre si le but final de la boîte est alimentaire, préférez d'ores et déjà un vernis compatible alimentaire.

Prenez grand soin, pour les premières couches, d'appliquer le vernis avec l'ensemble de la boîte fermée. Le but est de renforcer la structure afin de la figer dans la position fermée (sans quoi la boîte aura tendance à se resserrer au niveau de l'ouverture, vous obligeant à trop forcer pour la refermer).

Une fois la première couche sèche, assurez-vous que la boîte s'ouvre et se referme correctement puis repassez une autre couche de vernis. Répétez le procédé autant que nécessaire jusqu'à obtenir une rigidité satisfaisante. (à titre indicatif, 3 couches ont été nécessaire pour moi). Procédez ensuite au vernissage de l'intérieur de la boîte, en prenant bien soin de faire sécher chaque couche de vernis en fermant la boîte. Il est possible de cette manière de la rendre complètement étanche.

Volontairement je n'ai pas vernis le couvercle (voir la raison dans l'étape 5) mais il est tout-à-fait possible de le faire et de s'arrêter à cette étape.





Étape 5 - Amélioration couvercle peinture et résine époxy (facultatif)

Cette étape rajoutera pas loin de 48h au temps de réalisation de la boîte et gonflera son prix d'environ 25-30€.

Ici le but est de laisser exprimer sa créativité, notamment à l'aide de peinture et de résine sur une zone non vernis, dans mon exemple le couvercle.

💡 Pour les plus créatifs et téméraires d'entre vous, une petite scène créée à partir de pâte fimo recouvert d'une couche de résine devrait avoir un rendu unique et exceptionnel.

⚠️ La résine époxy fonctionne en mélangeant une résine et un durcisseur, veillez à bien respecter les proportions. La résine époxy fonctionne en mélangeant une résine et un durcisseur, veillez à bien respecter les proportions.

Conseil : Assurez-vous que le support sur lequel vous allez faire sécher le couvercle est parfaitement de niveau afin d'assurer une bonne homogénéisation de la répartition de la résine.

Préparez votre résine époxy en respectant les proportions, puis versez dans le couvercle.

Il ne vous reste plus qu'à attendre la fin du séchage entre 24h et 48h et à admirer le résultat.

