

Poser une terrasse en lames bois

Technique : monter une terrasse en bois.

 Difficulté **Moyen**

 Durée **0 minute(s)**

 Catégories **Maison**

 Coût **0 EUR (€)**

Sommaire

Introduction

Étape 1 - Positionner les solives

Étape 2 - Vérifier l'équerrage

Étape 3 - Percer les solives

Étape 4 - Fixer la première solives

Étape 5 - Fixer les solives suivantes

Étape 6 - Vérifier la planéité

Étape 7 - Continuer la pose des solives

Étape 8 - Préparer la première lame

Étape 9 - Tracer la coupe

Étape 10 - Finir la ligne

Étape 11 - Astuce : Préparer un gabarit de perçage

Étape 12 - Percer le gabarit

Étape 13 - Visser la première lame

Étape 14 - Visser la seconde lame

Étape 15 - Pose de la deuxième ligne

Étape 16 - Terminer la ligne

Étape 17 - Fixer les lames

Étape 18 - Continuer la pose

Étape 19 - Finition en bout de terrasse

Étape 20 - Découpe des lames

Étape 21 - Préparation du chant

Étape 22 - Fixation du chant

Commentaires

Introduction

Pour habiller votre terrasse, optez pour la terrasse en bois. Facile à monter, elle se compose de lames en bois lui donnant un charme et style raffinés. Originale, poser une terrasse en bois est plus facile qu'il n'y paraît tout en vous permettant de laisser place à vos idées décoratives. La dalle de béton qui servira de base à votre installation doit être d'une surface au moins égale à celle de la terrasse prévue. Elle doit être plane, avec une légère déclivité pour permettre l'évacuation de l'eau en cas de pluie.

Si vous souhaitez installer une terrasse d'une surface supérieure à 20 m² et d'une hauteur supérieure à 60 cm, vous devez demander une autorisation de travaux à la mairie, voire un permis de construire.

L'épaisseur des solives doit être au minimum de 20 mm afin d'assurer une bonne circulation de l'air. Leur largeur doit être de 45 mm minimum pour permettre de juxtaposer deux lames.

Matériaux

- Des lames en bois
- Des lambourdes
- Des vis inox pour terrasse

Outils

- Des cales
- Une équerre
- Un mètre
- Un crayon
- Une règle de maçon
- Un niveau à bulle
- Une scie à main
- Une scie circulaire
- Une perceuse à percussion
- Une fraise
- Un marteau
- Une visseuse
- Un profil en plastique de 5 mm d'épaisseur
- Un cordeau à tracer
- Une servante

Étape 1 - Positionner les solives

La réalisation d'une terrasse en bois repose toujours sur le même principe : un assemblage de lames de bois est posé sur une structure de solives ou de lambourdes.

Dans un premier temps, vous allez installer les 2 solives d'extrémité, pour délimiter la surface de pose, perpendiculairement au mur de votre habitation. Posez une première solive sur votre dalle. Afin de prévoir la dilatation du bois, il est important d'insérer une cale de 5 mm d'épaisseur entre l'extrémité de la solive et le mur.

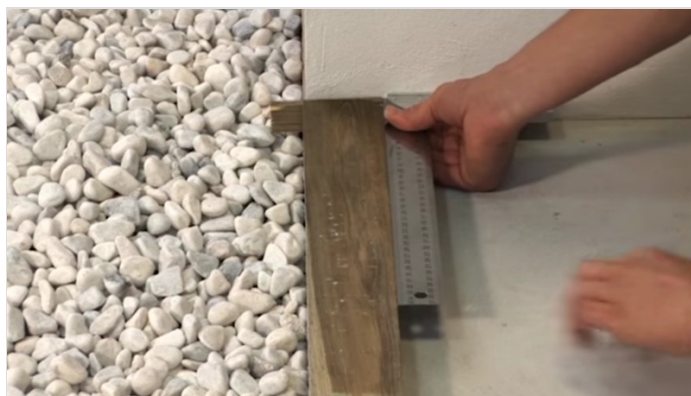
Si la solive est trop courte : vous devez scier une autre solive afin de compléter la ligne. Il vous faut alors mesurer la longueur manquante et reporter cette mesure sur une solive. Tracez un trait à l'équerre et sciez à l'aide d'une scie à main.

Placez maintenant cette portion de solive en continuité de celle déjà posée. Si la solive est trop longue : vous devez la scier. Il vous faut alors mesurer le surplus de longueur et reporter cette mesure sur la solive. Tracez un trait à l'équerre et sciez à l'aide d'une scie à main.



Étape 2 - Vérifier l'équerrage

Vérifiez maintenant à l'aide de l'équerre que les premières solives sont parfaitement perpendiculaires au mur. Si votre terrasse doit arriver en bord de dalle, il faut que la solive soit alignée au maximum avec ce bord.



Étape 3 - Percer les solives

Une fois les solives positionnées vous devez les fixer à la dalle. Percez un avant-trou dans la solive en utilisant un foret à bois au diamètre de la cheville à frapper. Elargissez cet avant-trou à l'aide d'une fraise afin que la tête de vis ne dépasse pas de la surface des solives.

Percez maintenant la dalle à travers l'avant-trou avec un foret à béton.



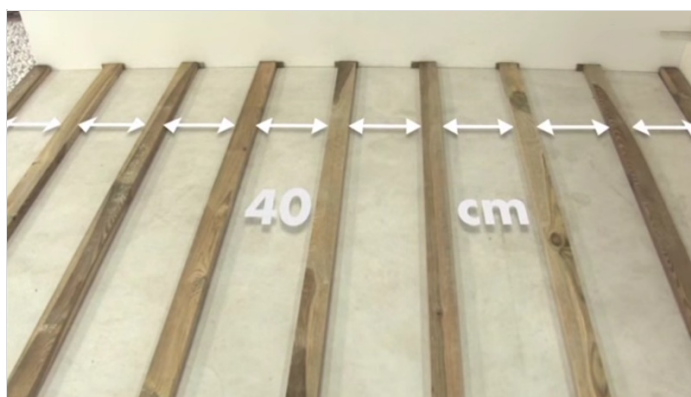
Étape 4 - Fixer la première solives

Vous devez maintenant placer les chevilles à frapper. L'utilisation de ces chevilles facilitera votre travail. En effet, elles incluent la vis et s'enfoncent simplement à l'aide d'un marteau. Les solives doivent être fixées tous les 70cm environ, ainsi qu'à leurs extrémités. Une fois les solives fixées, vous pouvez retirer les cales.



Étape 5 - Fixer les solives suivantes

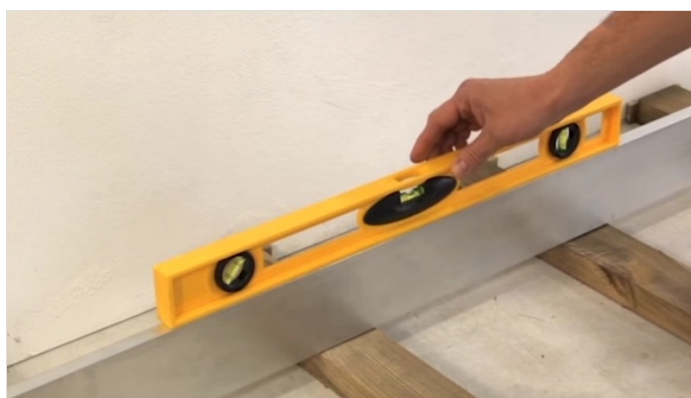
Vous allez maintenant installer les solives intermédiaires. Pour cette installation, reproduisez exactement le même procédé que pour l'armature, en respectant un espacement de 40cm maximum entre chaque solive.



Étape 6 - Vérifier la planéité

Vérifiez maintenant la planéité de l'ensemble des solives au moyen d'une règle de maçon et d'un niveau à bulle. Pour ce faire, faites reposer la règle de maçon, surmontée du niveau à bulle, en travers de votre structure.

Reproduisez ce geste à plusieurs endroits sur la structure. Vérifiez également à l'équerre que toutes les solives sont perpendiculaires au mur.



Étape 7 - Continuer la pose des solives

Vous devez à présent fixer le tout selon la méthode précédente : percez les avant-trous, fraisez, percez la dalle à travers les avant-trous, insérez les chevilles à frapper et retirez les cales.



Étape 8 - Préparer la première lame

Le réseau de solives est en place, vous pouvez commencer à poser les lames. Posez la première lame perpendiculairement aux solives en commençant dans un angle. N'oubliez pas de mettre les cales.



Étape 9 - Tracer la coupe

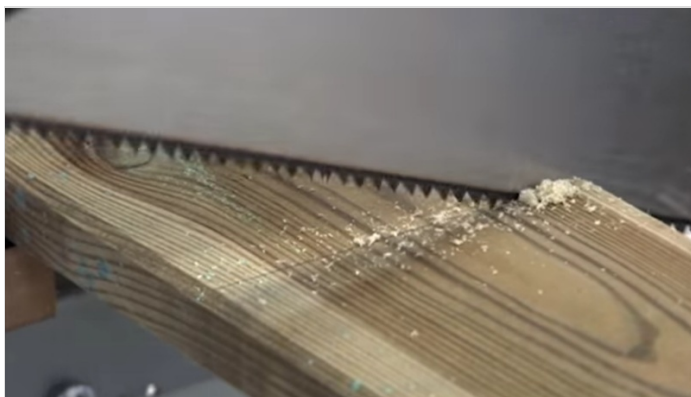
La coupe de la lame doit arriver à mi-solive. Vous devez donc tracer sur la lame un repère de coupe au crayon. Posez votre lame sur l'établi et tracez le trait de coupe à l'équerre sur l'envers. Sciez à la scie à main en suivant le trait. Repositionnez la lame sur les solives.



Étape 10 - Finir la ligne

Vous devez maintenant compléter la première ligne en ajoutant une portion de lame. Mesurez la longueur nécessaire. Ajoutez 4cm à cette mesure, au moment de couper, afin d'avoir un débord en bout de terrasse.

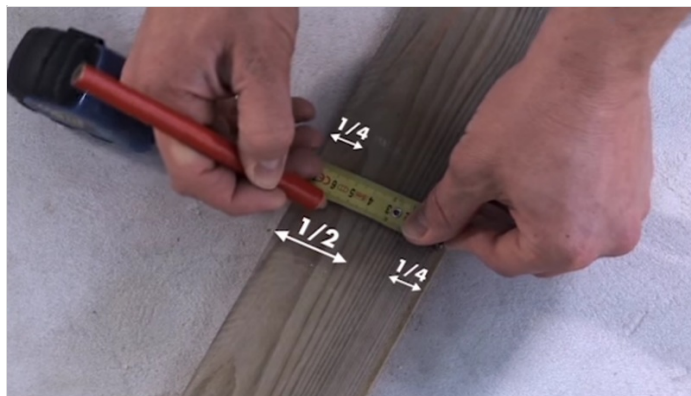
Ce débord sera scié en fin de pose pour une finition impeccable.



Étape 11 - Astuce : Préparer un gabarit de perçage

Pour repérer plus facilement l'emplacement des vis sur la lame, vous allez fabriquer un gabarit.

Prenez une chute de lame d'environ 20cm. Tracez sur cette lame un trait à l'équerre à une distance d'une demi largeur de solive. Faites la même chose à une distance d'un quart de solive. Repérez sur cette seconde ligne l'emplacement des deux perçages en les répartissant harmonieusement sur la largeur de la lame.



Étape 12 - Percer le gabarit

Percer à présent sur ces deux repères. Votre gabarit est terminé.



Étape 13 - Visser la première lame

Placez le gabarit avec précision sur la lame en l'alignant au milieu de la solive. Percez des avant-trous à travers le gabarit en prenant soin de ne percer que la lame.



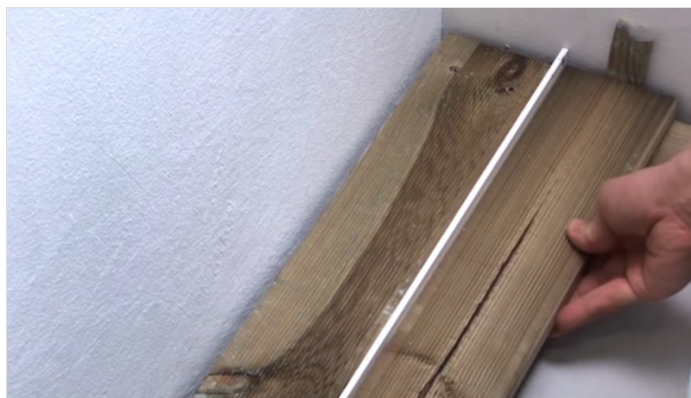
Étape 14 - Visser la seconde lame

Fraisez les avant-trous et vissez. Vous pouvez maintenant enlever la cale. Reproduisez ce processus à chaque extrémité de la ligne, côté jardin et côté mur, puis au milieu des lames.



Étape 15 - Pose de la deuxième ligne

Votre première ligne de lames est maintenant posée. Vous pouvez procéder à la pose des lames suivantes. A l'aide d'un profil en plastique de 5mm d'épaisseur vous allez prévoir un espace de dilatation entre chaque ligne. Comme précédemment, n'oubliez pas de poser une cale en bout de ligne.



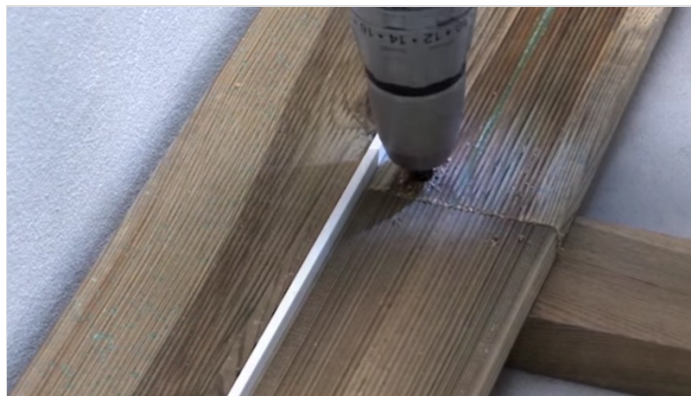
Étape 16 - Terminer la ligne

Mesurez la portion de lame à couper afin qu'elle arrive à mi-solive, repérez cette longueur sur votre lame à l'aide d'un crayon . Avec une équerre, tracez votre trait de coupe et sciez la lame avec la scie à main en suivant ce trait. Posez cette portion de lame, puis une lame entière pour finir votre ligne.



Étape 17 - Fixer les lames

Procédez maintenant à la fixation des lames comme précédemment. Utilisez votre gabarit pour percer les avant-trous. Fraisez les avant-trous et vissez. Fixez les lames en bout de ligne, à la jonction de deux lames et en milieu de lame.



Étape 18 - Continuer la pose

Retirez votre cale et votre profil en plastique puis poursuivez la fixation des lames suivantes. Recouvrez toute la surface de la terrasse en suivant le même procédé : repérage, sciage, pré-perçage à l'aide du gabarit, fraisage, vissage, etc...



Étape 19 - Finition en bout de terrasse

Vous avez terminé de poser les lames de la terrasse. Vous allez pouvoir passer à la finition de la bordure. Afin d'assurer une découpe parfaite, vous allez utiliser un cordeau à tracer.

Tendez le cordeau à tracer d'une extrémité à l'autre de la terrasse, bien au bord de la solive. Tirez sur le cordeau vers le haut et lâchez. Votre trait de coupe est maintenant tracé au sol.



Étape 20 - Découpe des lames

Vous allez pouvoir commencer à scier. Entamez votre sciage à l'aide d'une scie à main puis continuez à la scie circulaire en suivant le trait de coupe.



Étape 21 - Préparation du chant

Vous pouvez à présent commencer la pose de la lame de chant qui permettra de cacher la structure de votre terrasse.

Prenez une lame et reportez sur l'envers la hauteur du chant, moins 5mm. Il faut en effet prévoir un espace de 5 mm entre le sol et la lame de chant, afin de laisser circuler l'air et l'eau.



Étape 22 - Fixation du chant

Posez à présent la lame de chant contre le bord de la terrasse. Comme pour les lames de la terrasse, percez des avant-trous, fraisez puis vissez la lame de chant dans la solive.

Si la longueur de votre lame n'est pas suffisante, il vous faut rajouter une portion de lame. Mesurez la longueur manquante, reportez cette mesure sur la lame et tracez le trait de coupe à l'aide d'une équerre. Sciez à la scie à main, en suivant le trait de coupe et fixez la portion manquante dans la continuité de la lame de chant déjà posée.

La pose de votre terrasse en bois est maintenant terminée.

